

Climate

Markets

Nutrition

Agriculture

Livestock

**Civil
Insecurity**

**Special
Articles**

**Integrated
Food Security
Analysis**

**Natiijooyinka Ugu
Muhiimsan**

Tiiyoo lagu saleynayo daraasaddii bishii 6aad, 2012 la qabtay ee ku saabsaneyd odoroska xilliga *Gu'ga iyo* la socoshada xaaladda sugnaanta cuntada iyo nafaqada ee bishiiba ma soo baxda, **Hay'adda FSNAU waxay saadaalinaysaa inay waxba iska beddeleyn tirada dadka ku jira ama sugan xaalad cunto xumi baahsan**

oo ah heer daran ama Gurmada qaybta labaad ee sannadkan. Saadaashani waxay ku xiran tahay sii socoshada xaaladda gargaarka binaadaminimo (cunto iyo lacag), tiradaas oo ahayd 3.4 milyun bilihii 1aad-4aad ee sannadkan. Saameynta gargaarka binaadaminimo waxay kobcisay helitaanka cuntada, mashaariicada badbaadada bulshada iyo dakhliga heer qoys kaasoo u sahlay iibsiga xoolo dhaqaal ah iyo *Guud* ahaan koboca xaaladda nafaqo ee waddanka.

Ha yeeshee, xaaladda sugnaanta cuntada way ka sii dari doontaa hab-nololeedyada deegaanada beero-xoolo dhaqatada Koonfurta inta badan roob yari ka jirto deegaanada roob-falatada awgeed; sababi doontana hoos-u-dhac wax-soo-saarka beeraha. Wax-soo-saar liita ayaa laga filayaa gobollada roob-falatada ama adablaha ee deegaanada ku caanka ah masagada, oo ay ka mid tahay Baay oo ah gobolka ugu wax-soo-saarka badan masagada oo inta badan soo saara saddex dalool laba wax-soo-saarka masagada dalka oo dhan. Wax-soo-saarkan hooseeyaa uma fiicna beeraleyda danyarta ah ee ku sugan hab-nololeedyada beero-xoolo dhaqatada ku tiirsan beero falashada ee Koonfurta (Baay, qaybo ka mid ah Jubooyinka, Shabeellooyinka, Bakool iyo Gedo), oo inta badan wax-soo-saarka *Gu'ga* ka hela keyd badar gaadhaya muddo 4-6 bilood. Wax-soo-saar liita ayaa laga filayaa hab-nololeedka beero-xoolo dhaqatada ku caanka ah digirta ee gobollada dhexe, roob yari iyo cayayaan awgood. Arrintani waxay saameyn ku leedahay sugnaanta cuntada heer qoys ee hab-nololeedkan.

Wax kale oo dareen leh cunto xumi ka taagan hab-nololeedka ido/riyo dhaqatada Deexda ee gobollada Dhexe iyo Waqooyi Bari iyo qaybta gobollada Awdal iyo W. Galbeed ee Gacanka Cadmeed, roobabka oo liita awgood. Ha yeeshee, xaaladda sugnaanta cuntada waxa la filayaa in ay sii ahaato mid kobcaysa inta badan hab-nololeedyada kale ee dalka, oo Muqdisho ay ku jirto. **Haddaba, hoos-u-dhaca tirada dadka dhibaateysan ee qaybo ka mid hab-nololeedyada waxa dheeliraya korodhka tirada dadka dhibaateysan ee ku sugan hab-nololeedyada beero-xoolo dhaqatada ee ku sugan Koonfurta iyo Bartamaha.**

Tixgelinta arrimaha saadaasha kor ku xusan, waxa aad u muhiima sii socoshada gargaarka binaadaminimo, gaar ahaan deegaanada ay ka jirto nafaqo darrida aadka u ba'an ee koonfurta Soomaaliya, oo la filayo inayan wax isbedel ahi ka dhicin. Waxa la filayaa in uu ka dhaco hagaag iyo koboc qaybta labaad ee sannadkan deegaanada Shabeellaha Hoose iyo dadweynaha ku sugan Muqdisho. Waxa laga filayaa gobollada dhexe iyo waqooyiga in ay ahaato xalaadda nafaqada sida ay iminka tahay inta badan deegaannadan (**xaalad nafaqo ba'an ama daran**). Xaaladda nafaqo ee dadka barakacayaasha ah waxa la filayaa inay sii ahaato **xaalad Daran-Aaad u Daran** inta badan deegaanada ay ku sugan yihiin. Arrimaha keenaya heerka sarreeya ee nafaqo xumida hadda ka jirta dalka waxa ka mid ah caano yari jirta oo ay ugu wacan tahay xoolaha heer qoys oo yar oo ay abaarihii sababeen, cuduro ay keeneen biyaha wasakhda ah iyo la'aanta adeegyada caafimaad iyo dhaqanka soo jireenka ah ee quudin iyo daryeel xumada dhallaanka.

Sidaa awgeed, maleyaasha muhiimka ah ee muujinaya saadaasha ku sii jiridda xaalad cunto xumi waxa ka mid ah:

- Odoroska hooseynta wax-soo-saarka beeraha deegaanada hab-nololeedka beero-xoolo dhaqatada ee Koonfurta
- Hagaagidda xaaladeed inta badan hab-nololeedyada xoolo dhaqatada oo loo aaneynayo qiimaha xoolaha oo wanaagsan, korodhka tirada xoolaha la filanayo iyo baahida sare ee dhoofka xoolaha
- Hagaaga iyo korodhka dhaqdhaqaaqa hay'adaha gargaarka ee gobollada dhexe iyo koonfureed taas oo wax ka tari doonta liidashada wax-soo-saarka *Gu'ga*
- Degenaanashaha qiimaha firileyda iyo hoos-u-dhaca ama yaraanta kharashka quutul daruuriga oo ay sababtay qulqulka cuntada gargaarka bani'aadaminimo iyo dekedda Muqdisho oo shaqeyneysa
- Intaa waxa dheer, hagaagga awoodda is-weydaarsiga badarka iyo xoolaha ama maalin goosiga oo ay tahayna in uu gargaarku sii socdo

Taxane Xilliyeedka iyo Dhacdooyinka ugu Muhiimsan ee Soomaaliya



Odoroska wax-soo-saarka iyo saameynta uu ku leeyahay qiimayaasha

- Wax-soo-saarka liita ee xilliga *Gu'ga* waxa lagu sababeeyaa hooseynta wax-soo-saarka masagada ka baxda Koonfuurta roob yari iyo cayayaan awgood. Ha yeeshee, rajada wax-soo-saarka oo inta badan ka soo baxda jiinka webiga ma xuma waraabka wibiga oo jira awgii. Sidaa awgeed, wax-soo-saarka badarka ee xilliga *Gu'ga* waxa la filayaa in uu noqdo mid u dhaw dhexdhexaad gobollada *Shabeellooyinka*, oo caadiyan soo saara qiyaas ahaan 55 boqolkiiba wax-soo-saarka *Guud* ee Koonfurta. Intaa waxa raaca, roobabka *Xagaayadu* oo keenaya fursado ah in dalag tabcashadu ka sii jirto gobollada *Shabeellaha Hoose* iyo *Jubbooyinka*. Wax-soo-saar masago oo heer dhexdhexaad ah ayaa laga filayaa Gobollada *Awdal* iyo *W. Galbeed* bilaha 10aad-11aad, 2012, taas oo ay saadaashu muujinayso in ay *Karantu* tahay mid u dhaw xilli dhexdhexaad ah.
- Qiimaha firileyda ama badarku waxuu muujinayaa hoos-u-dhac sannadkan, kaas oo ina tusaya in meelaha qaar ay qiimaha badarku wax yar kor-u-kacay ama sidiisii uu ahaa bishii 5aad. Hoos-u-dhaca taxanaha qiimaha firileyda waxa sababay korodhka oolitaanka badarka Deyrtii 2011/12 iyo wax-soo-saarkii bilihii 3aad-4aad, 2012 iyo gargaarka socda awgood. Sida hadda ay yihiin qiimaha firileyda waxay ina siinaysaa ama dusaysaa in hoos-u-dhaca qiimaha uu sii socon doono bisha 7aad oo ah marka gooshada badarka xilliga *Gu'ga* la billaabayo

Waxa la filayaa waxogaa horumar ah hab-nololeedyada xoolo dhaqatada ugu muhiimsan

- Xaaladaha daaqa iyo biyuhuba way wanaagsan yihiin ama waa dhexdhexaad inta badan deegaannada xoolo dhaqatada ugu muhiimsan oo ay ka mid yihiin *Hawd*, *Sool*, inta badan *Nugaal* iyo *Cadduun*, xoolo dhaqatada *Gudaha* koonfureed iyo bariga koonfureed. Hab-nololeedyadani waxay koobsadaan saddex daloolow laba dadka xoolo dhaqatada dalka. Dhalmada ishinka (lo iyo geel) ayaa la filayaa laga bilaabo bisha 6aad, 2012, taas oo kordhin doonta helidda caanaha ka dib *Gu'ga*. Korodhka tirada ri'yaha iyo idaha waxay billaabantay horaantii sannadkan, *Deyrtii* oo wanaagsaneyd awgeed. Qiimaha xoolaha ayaa kordhayay laga soo bilaabo bishii 12aad, 2011, inta badan suuqyada dalka; taas oo loo aanaeynayo cayilka xoolaha oo wanaagsan, iibsiga xoolo dhaqaal ah iyo sarreynta baahida loo qabo iibsiga xoolaha ee bisha *Ramdaan* (bilaha 7aad-8aad). Waxa la filayaa inay qiimaha xooluhu uu sii kordho xilliga *Xajka* ee bisha 10aad, 2012. Baahida loo qabo dhoofka xoolaha, sarreynta qiimaha xoolaha, hagaagga helitaanka caanaha iyo korodhka tirada xoolaha waxay yihiin qodobada saameyn doona sugnaanta cuntada ee qoysaska hab-nololeedyada xoolo dhaqatada iyo beero-xoolo dhaqatada ku tiirsan xoolaha bilaha soo socda. Dhoofka xoolaha ee dekedaha Berbera iyo Boosaaso afartii bilood ee hore ee sannadkan waxa uu ka sarreeya 42 boqolkiiba intii la dhoofiyey sannad ka hor isla muddadan oo kale.

Cunno helidda bulshada magaalo joogga ah

- Xaaladda sugnaanta cunnada magaalooyinka ayaa soo haagaysay sannadkan taasoo o laga arkay hoos-u-dhaca qiimaha maciishadda iyo hagaagga mushqaayada tacab goosiga. Karash Nololmaalmeedka Ugu Yar (KNUY) ayaa ah mid aan isbedel sameyn deegaanada laga isticmaalo lacagta Soomaalilaan (SiSh), laakiin hoos-u-dhaca ayaa laga dareemey gobollada kale celcelis ahaan 14 boqolkiiba bilaha 1aad-5aad 2012 iyo 25 boqolkiiba marka la barbardhigo sannad ka hor (bishii 5aad, 2011). Walxaha cunno ee Nololmaalmeedka Ugu Yar (NUY) ayaa hoos-u-dhacay laga soo bilaabo 82 boqolkiiba sannadkii hore illaa 72 boqolkiiba haatan gobollada dhexe iyo koonfureed. Haddaba, awoodda wax iibsi ee dadka mu nool magaalooyinka ayaa soo roonaaday/hagaagay lixdii bilood ee ugu dambeeyey. Kobocan/hagaaggan awoodda wax-iibsi waxa ugu wacan korodhka isusocodka cunnada wax-soo-saarkii wanaagsanaa awgeed, gargaarka bani'aadaminimo iyo furnaanshaha dekedda Muqdisho oo kordhisay badeecadaha soo degeya. Intaa waxa dheer, fursadaha maal-galineed ee ka socda Muqdisho oo saameyn ku yeelatay mushqaayadda maalin goosiga. Sahankii daraasadeed ee Muqdisho laga qabtay bishii 4aad, 2012, waxa uu muujinayaa koboc ama hagaag wanaagsan oo laga arkay dhinaca cunno qaadashada iyo shaqo qorista reer magaalka iyo barakacayaasha dhexdooda marka loo eego sahankeii la filiyay bishii 12aad, 2011. Sugnaanta cuntada ee dadka ku dhaqan magaalooyinka dalka waxa inta badan saameeya qiimaha badeecadaha iyo xaaladda nabadgelyo taas oo saameysa hawlaha dhaqaale iyo ka gargaarka bani'aadaminimo.

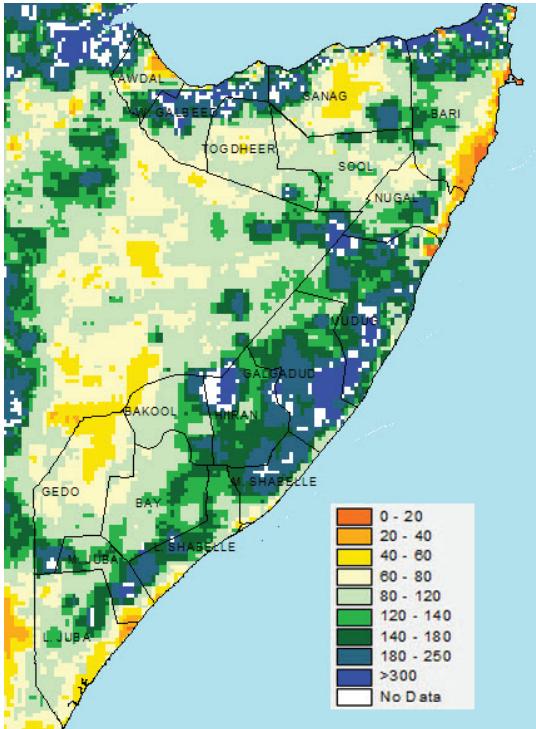
XAALADDA NAFQAADA

- Xaaladda nafaqada ee Soomaaliya waxa la filayaa in aan wax isbedel ahi ku dhicin laga billabo bisha 1aad, 2012; waxayna ku salaysan tahay qodobadan soo socda: taxanaha taariikheed ee nafaqada; sugnaanta cuntada iyo xaaladda caafimaad. Isbeddelada waaweyn ee ka jira marxaladaha nafaqada ma aha mid ku habboon ama waafaqsan xaaladda nafaqo ee Soomaaliya marka lagu saleeyo taxanihii sannadihii 2008-2011. Haddaba, xaaladaha nafaqo ee gobollada dhexe iyo waqooyi waxa loo maleynayaa inay ahaadaan kuwo *Daran-Ba'an*, kaas oo waafaqsan wakhtigan oo kale sannadka. Gobollada Koonfureed waxa la filayaa inay ku sii jiraan xaalad nafaqo **Aad u Ba'an**, marka laga reebo gobolka *Shabeellaha Hoose* oo wax-soo-saar caadi ah laga rajeynayo una horseeda hagaag xaaladda nafaqo (*Ba'an*). Xaaladaha nafaqo ee barakacayaasha (IDPs) waxa la filayaa in aan isbedel ku dhicin siina ahaadaan *xaalado Ba'an-Aad u Ba'an*, marka laga reebo kuwa Hargeysa oo ku sugnaan doona mid *Daran*. Daraasaddii nafaqo ee laga fuliyey Muqdisho bilihii 4aad-6aad waxay muujisay xaalad *Ba'an*. Intaa waxa dheer, xaaladda nafaqo ee dadka Muqdisho ku dhaqan waxa la filayaa in ay ahaato mid *Daran* sida ay sheegtay daraasaddii bishii 4aad, 2012.

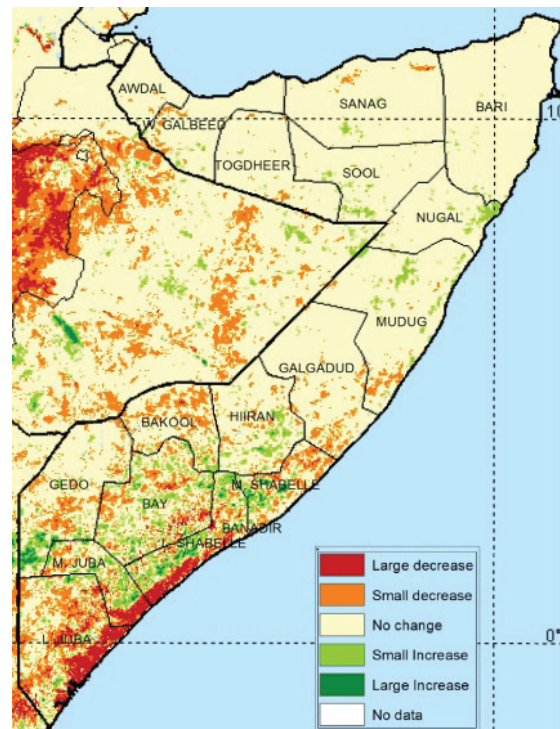
SECTOR HIGHLIGHTS

CIMILADA

Khariidadda 1: Bishii 4aad - Bishii 5aad 2012 NOAA Sadaasha Qiyaasta Roobabka (SQR) oo % Celceliska Mudda Dheer (CMDh)



Khariidadda 2: Tobanihii 1aad ee Bisha 6aad, 2012 (SPOT) ku-kala Duwanaanshaha Tusaha Isbeddelka Daaqsinka La-joogteeyay (TIDL) iyo muddada dheer



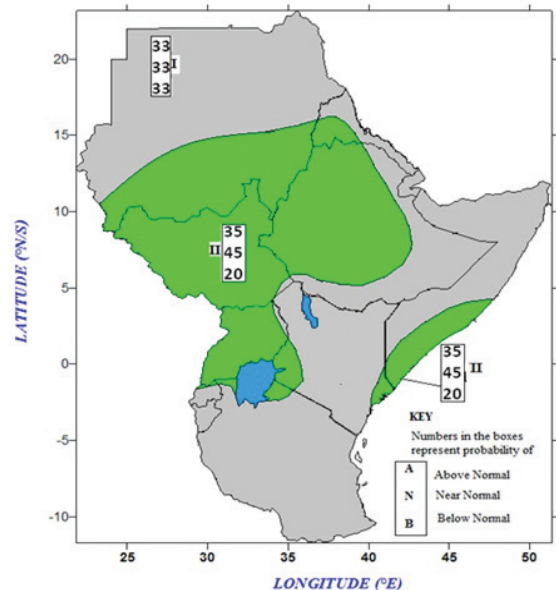
Waxtarka Roobabka

Qiyaasta Dayax-gacmeedka ee roobka oo waafaqay xogta ka imanaysa deegaannada, ayaa tilmaantay in roobabkii xilliga Guga uu daahay, Guud ahaan roobabkii da'ayna ay ka hooseeyeen sidii caadiga ahayd, ahaana kuwo kala googo'an bahsanaantiisa iyo muddada uu da'ayay. Bishii 5aad, oo ahayd mid muhiim u ah korriinka dalagga iyo soo baxa daaqa, waxtarka roobka ee Koonfurta iyo Bartamaha ayaa u dhexeeyay fudeyd ilaa dhexdhexaad una dhexeeyeen waqti dheer oo roob la'aan ah. Si kastaba ha ahaatee, dhulka xoolo-dhaqatada ee Waqooyiga ayaa helay roobab yara wanaagsan. Lixaadka iyo baaxadda roobabkii Guga 2012 ayaa ku kala duwan waddanka. **Waqooyi-Galbeed:** Gobollada intooda badan waxay heleen roobab dhexdhexaad ah ama xooggan (80 -120 % ee Celceliska Muddada Dheer - CMD) iyo roobab ka hooseeya caadiga (40-60% ee CMD) ooy heleen qaybo ka mid ah gobollada Sool, Sanaag iyo Awdal (Khariidadda 1). **Waqooyi-Bari:** Waxay heleen roobab u dhexeeya fudeyd iyo dhexdhexaad oo baahsanatiisuna caadi tahay marka laga reebo Xeebaha Deexda ee degmada Iskushuban oo ay roobabku lii teen. **Bartamaha:** Xeebaha Deexda, Digir Tacbatada iyo qaybo ka mid ah xoolo-dhaqatada Cadduunka ee gobollada dhexe ayaa helay roobab fudud oo bahsanaantoodu ay ahaayeen heer caadi ama wanaagsana. Roobab u dhexeeya fudeyd iyo dhexdhexaad ayaa ka da'ay dhulka xoolo-dhaqatada Hawdka ee Galgaduud intiisa ka lesa waxay heleen roobab u dhexeeya dhexdhexaad ama fiicnaan. **Koonfurta:** Gobollada intooda badan waxay heleen roobab u dhexeeya fudeyd iyo dhexdhexaad oo baahsanatooduna ka hooseeyso sidii caadiga ahayd. Balse waxaa taa duwan, Hiiran (xoolo-dhaqatada) iyo waliba Baay iyo Bakool oo helay roobab u dhexeeya fudeyd iyo dhexdhexaad oo bahsanaantooduna tahay dhexdhexaad.

Xaaladda Daaqsinka

Tusaha Isbeddelka Daaqsinka La-joogteeyay (TIDL) uu dayax-gacmeedku soo minguiyay ayaa muujinaya daaqsin caadi ah inta badan deegaannada xoolo-dhaqatada. Waxaase taa ka duwan, dhul-beereed baaxad leh oo dalka ka mida ah ayaa muujinaya hoos u dhac doogganaansho ka dib markii uu soo maray xilli *Jiilaal* iyo *Guud* ahaan roobabkii *Guga* oo ka hooseeyay sidii caadiga ahayd. Hoos u dhac doogganaansho oo ba'an ayaa ka muuqata qaybo ballaaran oo Jubbada Hoose ah, dhulka xoolo-dhaqatada ee deexda ee Jubba iyo *Shabeellada* Hoose iyo meelo ka mid ah dhulka beer-xoolo-dhaqatada Baay iyo *Shabeellada* Hoose/Dhexe. Hoos u dhac doogganaansho u dhaxeeya heer hoose iyo dhexe ayaa ka muuqata gobollada Baay, Bakool, Gedo, Hiiraan, Mudug iyo Galgaduud (Khariidadda 2).

Khariidadda 3: Kalfadhigii Sadaasha Cimilida - Bisha 6aad ilaa Bisha 8aad 2012 Sadaasha Roobabka



Sadaasha Cimilada ee Xilliga Xagaaga soo Socda (Bisha 6aad-Bisha 8aad 2012)

Kal-fadhigii 31^{aad} ee Sadaasha Cimilada Bahweynta Geeska Afrika (29-30 Bishii 5aad 2012), kulankii IGAD Golaha Saadaasha Cimilada iyo Dhaqangelinta (IGSCD), Hayadaha Heer-qaran ee Darsa Hawada iyo Biyaha, Ururka Caalamiga ee Saadaasha-Hawada (UCS) iyo bah-wadaagta kale ee Geeska Afrika, ayaa Guud ahaan ku soo koobay in loo badinayo in roobabka Xagaaga (Bisha 7aad-Bisha 9aad 2012) ee ka da'a xeebaha gobollada Jubbooyinka iyo *Shabeelloyinka* ee koonfurta Soomaaliya ay noqon doonaan kuwo caadiga u dhow ama ka sarreeya. Xaalad caadi ah ayaa loo saadaalinayaa xilliga dalka intiisa kale (Khariiradda 3). Waxay middani saamaynaysaa roobabkii Karanta ee ka billaabanayay Bisha 7aad Waqooyi Galbeed (gobollada W. Galbeed, Awdal iyo qaybo ka mid ah Togdheer iyo Sanaag) iyo dalka intiisa kale roob la'aanta ahaa.

KOONFURTA iyo BARTAMAHA SOOMAALIYA: FATAHAADIHII GuGA 2012

Xilligii Guban, koonfurta iyo bartamaha Soomaaliya waxaa ka dhacay fatahaado roobeed iyo kuwo webi horraantii bishii 5aad iyo dhammaadkii bishii 4aad. Dhanka Koonfurta (*Shabeellaha Hoose*), ka dib markii ay dadku gooyeen daad celisyadii webiga ayuu webiga ku fatahay beero beernaa iyo kuwo laga tagay in kastoo aanay sidaa u badnayn. Sababaha ugu weyn ayaa ahaa webi goyn, daad celisyada oo jilicsanaa iyo isku dayo biyaha webiga loogu leexsanayo dhul-beereedyada. *Shabeellaha Dhexe*, fatahaaddu waxay ahayd mid sida caadiga ah webigu sababay ka dib markii webigu goostay meel awalba go'ayd iyo daad celisyo jilicsanaa. Gobollada Bartamaha daadad ba'an ayaa si aad ah u waxyeelleeyay tuulada (Gosol) ee Gaalkacyo ee gobolka Mudug barakiciyayna tuuladii oo dhan baabi'iyayna hantidii.

Gaar ahaan, tobankii maalmood ee ugu dambeeyey Bishii 4aad, isku day ay qaar ka mid ah beeralayda au isku dayeen inay biyo u leexsadaan dhul-beeroodkoodii uguna wacneyd heerarka biyaha webiga oo hooseeyay ayaa sababay fatahaadihii degmada Kurtunwaarray (tuulooyinka Bulu-Warbo, Aalafuto iyo Towfiiq) ee *Shabeellaha Hoose*. Waxay keentay, inuu baabi'iyay dalaggii taagnaa in kastoo aanu aad u badnayn (50-100ha oo sisin la tubay oo weli tiillay beeraha iyo weliba 100ha oo galley hore loo beeray ah), halka dhul aan beernayn oo lagu qiyaasay 400ha ay biyihii fadhiisteen. Waxaa ku daris leh, dhowr waddo oo loo marayay inay go'een gaadiidkiina ka istaagay. In kastoo fatahaaddii ka dhacday Towfiiq uu ku koobnaa dadkii deegaanka ayaa dhibkii uu u geystay sisintii la tubay ee tiilay beeraha aad u yarayd.

Tobankii maalmeed ee hore ee Bishii 5aad daadad ba'an ayaa fariistay dhammaan tuulada Gosol (gobolka Mudug) sababtayna in tiro 900 oo ruux ay barakacaan xoolana ku dhintaan qabow daraadii ka dib markii cimilo dhaxan iyo qoyaan leh uu helay muddadii fatahaadda. Hay'ado wadajira (Qaramada Midoobay/Hay'adaha Caalamiga) ooy la socdaan masuuliyintii deegaanka ayaa kormeer ku sameeyay fatahaada tobankii maalmood ee dambe ee Bishii 5aad si loo cayimo baahida degdegga ah ee goobtaa¹. Tobankii maalmeed ee dhexe ee Bishii 5aad, fatahaad webi oo caadi ah ayaa ka dhacday *Shabeellaha Dhexe*, in ku dhow 8-10 kiiloomitir bariga Jowhar. Waxaa fatahaaddani sii bi'isay qararka webiga oo jilicsanaa. Waxaa ka dhalatay, dhulbeereed ay leeyihiin ,084 oo qoys (400-500ha) ay ku beerteen galley iyo digir inay waxyeelleeyaan. Balse, isku daygii dadka deegaanka, ayaa dhammaan meelihii uu webiga ka jabiyay ee furnaa ayaa xidhay billowgii fatahaadda, si aad ahna u yareeyay baabi'ii dalagga (galley iyo digir). Marka laga reebo tuulada kaliya ee Raqayle ee degmada Jowhar oo marar badan uu webiga ka jabiyay, ayay la soo deristay dhibaatooyin la xiriira korriinka dalagga ka dib markii ay biyihii ku bateen. Si kastaba ha ahaatee, wax ka qabadkii meelaha webigu ka jabiyay ayaa weli socda. Isla muddadaa, daadad ayaa laga soo sheegay gobolka Baay (degmada Burhakaba) oo baabi'iyay dacallada togga Bohosha iyo hantidii magaalada (10-12 Guri iyo bakhaarro ganacsi).

Waxay Shaxda hoose ina siinaysaa dhibaataadii daadadka ay u geysteen gobollada oo kooban.

Gobol/Degmo	Tuulooyinka ay waxyeelleeyeen	Nooca fatahaadda	Waxyeellada Fatahaadda	Waqtiga
<i>Shabeellaha Hoose</i> (Kurtunwaarey)	Bulu-Warbo, Aalafuto, Towfiiq	Fatahaad webi oo dadku sababeen	Dad ma barakicin; Gaadiidkii oo ka istaagay waddooyinkii ku irmaanaa; Ku dhowaad 400ha oo dhulaan la beerin ah ayay biyihii fariisteen; Baabi'in yar oo dhulkii beernaa ah (50-100ha oo sisin la goostay ah iyo 100ha oo galley horey loo beeray ah); Biyihii ku haray dhul beereedka ayaa hadda ah dhibka ugu weyn.	Tobanlihii 3aad ee Bishii 4aad
Mudug (Galkacyo)	Gosol	Daadad roobaad	Daadadkii ugu halisasanaa oo tuuladoo dhami dulmaray; Dadkii tuuladoo dhami (150 qoys) ayaa barakacay balse cidii kuma dhiman; Dhimasho xoolaad (100 ari ah iyo lab0 dameer) oo dhaxanta ugu wacnayd.	Tobanlihii 1aad ee Bishii 5aad
<i>Shabeellaha Dhexe</i> (Jowhar)	Raqayle, Gashanle, Magay, Baqdaad, Xanooley, Towfiiq, Bardhere, Kulmis-yarrow, Maqdas, Jameeco, Barey	Fatahaad webi oo caadi ah	Tiradii dhulka la beertay oo yaraatay; Biyihii oo fadhiistay baabi'iyayna beero qiyaastii 400-500ha beernaa ama aan beernayn; 1,084 qoys beerahoodii oo baaba'ay.	Tobanlihii 2aad ee Bishii 5aad
Baay (Buurhakaba)	Magaalada Buurhakaba	Fatahaad roobeed	Guryo (10-12) iyo bakhaarro ganacsi oo magaalada ayay qaadeen; Togga Bohosha labadiisii gebi wuu jabiyay.	Tobanlihii 2aad ee Bishii 5aad

¹ Xog wadajireed Kormeerkii Degdegga ahaa ee Daadadka DRC/NRC/RI/COOPI/ UNHCR/WHO /UNOCHA/LA. 21/Bishii 5aad/2012

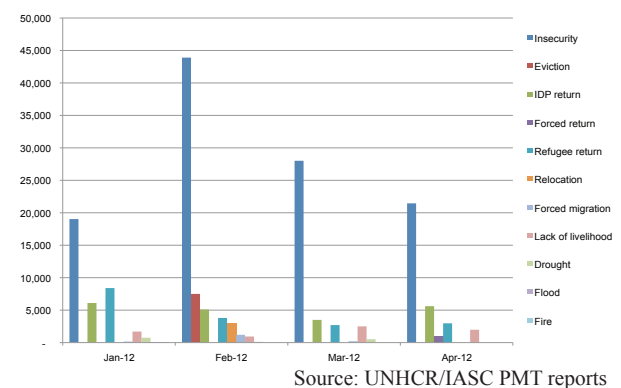
COLAADHA SOKEEYE

Xaaladaha colaadeed ee gobollada Koonfurta iyo kuwa dhexe ayaa sii socday ilaa iyo bishii 1aad ee 2012, kuwaasoo inta badan salka ku haya ismaandhaaf siyaasadeed. Saamaynta dagaalladan ayaa laga dheehday barakaca dad; carqaladayn ku timi hawlaha dhaqaale iyo hab-nololeedyada; hakad ku yimi ganacsiga iyo isu socodka badeecooyinka, iyo weliba xannibaadyo ku yimi hawlaha Gurmada bani'aadminimo. Warar lagu kalsoon yahay oo ka yimi Gudaha dalka iyo xogo kaleba bilihii 4aad/5aad ayaa muujinaya dagaallo ku sii baahay qaybo ka mid ha gobollada koonfurta Soomaaliya. Gaar ahaan, colaado u dhexeeyaa Dowladda Federaalka Kumeel-gaarka (DFK), oo ay caawinayaan Ciidamada AMISOM, iyo maleeshiyada dowlad-ku-meel-gaar diidka (Alshabaab) ayaa ku baahay gobolka *Shabeellada Hoose* (Afaafka Afgooye iyo degmada Afgooye). Dowladda Kumeel-gaarka (DFK) iyo ciidamada dowladda Kenya ayaa sii xoojiyay *Gulufkooda* ay uga soo hor jeedaan maleeshiyaadka ka soo horjeeda DFK, ayagoo qabsaday dhowr meelood oo hor leh oo ay ka mid tahay Degmada Afmadow. Xaalado kacsan ayaa iyana ka jira gobollada Bay, Bakool, Gedo iyo Hiiraan ayadoo iska hor imaadyo goos goos ah ee u dhexeeya qolyaha dagaallamaya ay dhacayaan, halka iska hor-imaadyo goos goos ah laga soo sheegay qaybo ka mid ah magaalada Muqdisho in kastoo horumar la taaban karo oo dhanka nabadgelyada ah ay ka jirtay magaalada tan iyo bishii 9aad ee 2011 ka dib markii ay DFK ay la wareegtay gacan ku hanyta magaalada. Dhanka gobollada Waqooyi, xaalado aan xasilloonayn ayaa weli ka dhex aloosan dowladda Soomaalilaan iyo maleeshiyoyin ka soo horjeeda taageersan maamulka Khaatumo ee gobollada Sool/Togdheer. Waxyeellooyin kooban ayaa la soo sheegay. Wax nabadgelyo darro ah lagama soo sheegin dhulka miyiga xilliga xogtan la qorayay.

Saamaynta Tooska ah iyo Taan-tooska Ahayn

Sida laga soo xigtay Hay'adda Qaxootiga ee Qaramada Midoobay (UNHCR), tiro lagu qiyaasay 1.36 Malyuun oo qof ayaa ku barakacsan dalka *Gudhiisa*, ayaa isu celcelin le'eg 43,000 oo qof ay barakaceen bishiiba intii u dhaxaysan bilihii 1aad - 4aad ee 2012. In ku dhow saddex-meelood labo meel oo dadka shacabka barakacay ee xilligan ayaa loo aaneynayaa nabadgelyo xumo tasoo xigta dib u soo noqosho barakacayaal iyo qaxooti (Jaantuska 1). Tirada ugu badan ee barakacayaasha ayaa ka yimid dhulka ay dagaalladu halakeeyeen ee gobollada Koonfurta. Xogta La-Socodka Dhaqdhaqaaqa Dadka (XLSDHD) ee bisha 4aad ayaa muujinaysa qiyaas 33,000 oo qof oo ka soo barakacay waddanka *Gudhiisa* ayado boqolkiiba 65 ka mid ah (21,000 oo qof) nabadgelyo darri awgeed gobollada *Shabeellada Hoose*, *Jubbada Hoose*, *Baay*, *Bakool*. Sida laga soo xigtay Warsidaha Bani'aadminimo (May 2012) ee Xafiiska Hay'adda Qaramada Midoobay u qaabilsan Isku Xirka Hawlaha Bani'aadminimo (UNOCHA), tiro lagu qiyaasay 18,000 oo qof ayaa ka barakacay Afaafka Afgooye (Ceelasha Biyaha iyo inta la xiirta) una barakacay Muqdisho intii u dhaxaysay 22 iyo 30 Bisha 5aad ka dib *Guluf* cusub oo colaadeed oo ay qaadeen DFK iyo AMISOM. Sidaasoo kale, collaadaha Soomaalilaan-Khaatumo ee gobolka Togdheer ayaa weli ku haya saameey heer hoose ah dhaqdhaqaaqyada dadka iyo hawlaha ganacsi.

Jaantuska 1: Dhaqdhaqaaqa Dadka (Bisha 1aad-Bisha 4aad 2012)



Source: UNHCR/IASC PMT reports

Hab-nololeedyada, ayna ka mid yihiin ganacsiga iyo hawlaha suuqyada ee dhulka dagaalladu aafeeyee, ayay colaaduhu saameeyeen. Tusaale ahaan, baandow maalintii soconaya oo taagnaa tan iyo bishii 2aad ee 2012 ayaan saameeyey hab-nololeedyada dadka saboolka ah maadaama ay ku tiirsan yihiin hawlmaalmeeiyada, sida xamaalliga, hawlaha dhismo (kuuli) iyo hawlaha ganacsi ee yar yar. Gobolka Gedo, hakad ku yimid isu socodka ganacsiga iyo fursad u helidda shaqo maalmeed ayaa u keenay dhibaato shacabka ku nool qeybo ka mid ah Luuq (Bashiir iyo Yurkud) iyo Baardheere (Faafaxdhuun iyo Tarako). Dagaallo sii fiday ayaa si aad ah u saameeyay hawlaha ganacsi iyo isu socodka dadka. Madaafiic ku garaacistii Kismaayo ee dhaamaadkii bishii 5aad ayaa saameeyey dekada Kismaayo oo shaqadeedu ay gabaabsi sii ahayd, taasoo o carqalaysay hawlihii ganacsi ee gobollada Jubbooyinka. Arrintani ayaa waxa laga dheehdey sare u kac ku yimi qiimaha quutul daruuriga (USD 98-USD116) marka la bar bar dhigo gobollada kale ee Koonfurta (USD76-96, celcelis ahaan) iyo weliba hoos u dhac ku yimid suuq geynta xoolaha ayadoo ay dadku ka gabbanayaan canshuur ay soo rogeen kooxaha dagaallamaya. Sidoo kale, ka ganacsiga xoolaha ee u dhexeeya Burco iyo Buuhoodle ee gobollada Waqooyiga ayaa waxa xannibay colaadda Soomaalilaan-Khaatumo.

Sida laga soo xigtay Hay'adda UNOCHA Soomaaliya, xaaladaha nabadgelyo iyo gaarsiinta bani'aadmino ayaa ahaa kuwo ba'an gobollada Koonfurta-Bartamaha Soomaaliya, ayadoo ay maleeshiyoyinku ay hawllooda dagaal ay ka sii wadeed Baydhaba, Beledweyne iyo Xuddur. Dhanga gobolka *Shabeellada Dhexe*, wararku waxay sheegayaan in boob loo geystey gargaar bani'aadminimo oo la rabay in la qaybiyo; sidoo kale hawlaha qaybinta cunnada gargaarka, hoyga iyo alaabo kale ee Muqdisho ayaa waxa weli hortaagan wakiillo-ku-sheeg ka dhex jira xerooyinka barakacayaasha.

Ayadoo ay jiraan qorshooyin ay DFK iyo AMISOM ku fidinayaan maamuulkooda gobollada Koonfurta-Bartamaha, colaadaha ayaa u muuqda inay sii socon doonaan bilaha soo socda, ayadoo laga yaabo inay ku sii baahaan qeybo kale oo ka mid ah dhulka ay colaaduhu saameeyeen ee Koonfurta-Bartamaha. Xaaladahan ayaa waxay keeni doonaan barakac dad, carqalado ku yimaada hawlaha dhaqaale iyo xannibaadyo hawlaha bani'aadminimo oo sii socda mustaqbalka dhow. Hase yeeshee, arrimahan ayaa horseedi doonta gaarsiinta *Gurmada* bani'aadminimo ee Koonfurta-Bartamaha oo hore u marta.

² UN-OCHA Xog-warranka Samafalka Bani'aadminimo Bishii 4aad & Bishii 5aad 2012

³ Loox-xogeedka Samafalka Bani'aadminimo ee Soomaaliya Bishii 4aad 2012

⁴ Xero Ilaashyaasha ayaa ah kuwa isku magacaabay wakiillada barakacayaasha *Gudaha* dalkamuihimna ma aha in la soo doortay iyaga

BEERAHA

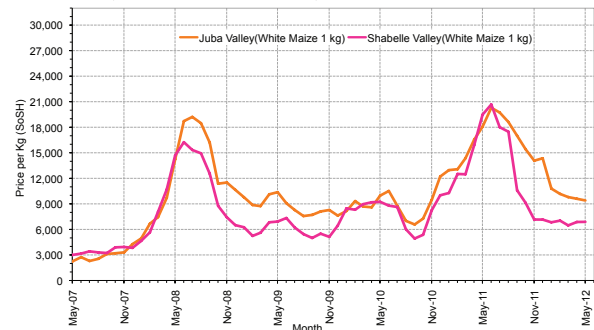
Qodista

Xilliga *Gu'gu* waxa uu bilawday xilligiisii caadiga ahaa taas oo keentay in dhulka la qoday dalka oo dhan noqoto mid dhexdhexaad ah marka laga reebo Hiiraan iyo deegaanada xeebta ee gobollada Shabeellaha Hoose iyo Jubbooyinka. Ha yeeshee, dhulka dalagyadu ka bexeen way ka yar tahay inta la qoday, sababta oo ah roobabka oo liitay khafiifna ahaa taas oo wehelisay roob la'aan muddo ah (30-35 cish) bilihii 5aad-6aad ee gobollada Baay, Bakool, Jubbooyinka, Hiiraan and Bartamaha. Waxa dalagyada sii wax yeeleeyay jiriqaa iyo kabajaa ka dilaacay ama ku faafay hab-nololeedka beero-xoolo dhahqata ee gobollada Baay, Bakool, Gedo and qaybo ka mid ah Jubbada Dhexe taas oo dhalisay in laba saddex jeer lagu celiyo abuurka. Waxyeelo yar oo ay geysteen cayayaan (Malabiso, dhuunqabad, iwm) ayaa laga soo sheegay gobollada Shabeellooyinka, Hiiraan, Jubbada Hoose iyo deegaanka digirta laga tacbado kuwaas oo waxyeleeyay dalagii soo awaal baxay. Dhinaca kale, deegaanada *Dhesheekyada* Jubbooyinka iyo dhulka waraabka diilka webiyada ee *Shabeellooyinka*, Gedo iyo Jubbada Dhexe (Saakow iyo Bu'aale), tacbashada dallagyadu waa dhexdhexaad ama wax u dhaw, marka laga reebo qaybta xeebta ee *Shabeellaha* Hoose iyo Jubbada Hoose, deegaanadaasi oo bilaabay jiilaal duug horaantii bishii 6aa ka hor curashada *Xagaayada* ee aakhirka bilaha 6aad-8aad. Haddaba, kolba sida ay ka noqoto *Xagaayadu* gobolladan, waxay wax tar u tahay koritaanka dalagyada iyo beerashada kaleba. Fatahaad, inkasta uu yar yahay, ayaa laga soo sheegay Kurtuwaarey (Shabeellaha Hoose) iyo Jowhar (Shabeellaha Dhexe) kaas oo wax buuran aan ku yeelanayn wax-soo-saarka dalagyada (*firi Xubinta Fatahaada*).

Odoroska Wax-soo-saarka

Gobollada Koonfur iyo Bartamaha, koritaanka/bixitaanka dalagyadu waxay ku jiraan heerar kala duwan (fal-horaad illaa caaneeyo) taas oo ku xiran kala duwanaanshaha wakhtiyada la beeray. Sii socoshada roobabka illaa dhammaadka bisha 6aad waxay muhiim u tahay taabbo galka bixitaanka dalagyada. Ha yeeshee, saadaasha hore ee wax-soo-saarka firileyda gobollada Koonfurta iyo Bartamaha waxay sheegaysaa inuu ka hooseeyo inta caadiga ah. Deegaanada roob-falataada ee Jubbooyinka, Bartamaha iyo deegaanada caanka ku ah masagada waxa laga filayaa wax-soo-saar hoose. Ha yeeshee, wax-soo-saarka galleyda iyo masagada ee *Shabeellooyinka* waxa laga yaabaa inay noqoto caadi ama wax u dhaw sababta oo ah haagagsanaanta agabyada waraabka. Dhinaca deegaanada Waqooyi Galbeed, beerashada dalagu waa dhexdhexaad ama wax u dhaw, roobabka dhexdhexaadka ah awgood. Ha yeeshee, wax-soo-saarka firileydu, gaar ahaan masagada/hadhuudhka, ee beero-xoolo dhaqatada Waqooyi Galbeed waxay ku xiran tahay kolba siday noqdaan roobabka xilliga *Karanta*, xilligaas oo bilaamaya aakhirka bisha 7aad, 2012. Hay'adda Falaqaynta Sugnaanta Cuntada iyo Nafaqada (FSNAU) iyo la hawl galayaasheeduba waxay fulin doonaan daraasad ku saabsan wax-soo-saarka beeraha wadanka oo dhan laga soo bilaabo 5-26 bisha 7aad, 2012.

Jaantuska 2; Taxana Goboleedka Qiimaha Galleyda (Jubba and Shabelle)



Qiimaha Firileyda iyo Tacab Goosiga

Waxa jira kala duwanaan ama gedisnaan taxanaha qiimaha firileyda intii u dhexeysay bilaha 1aad - 5aad suuqyada wadanka oo dhan. Inta badan deegaanada soo saara firileyda, waxa laga soo sheegayaa inay jiraan hoos-u-dhac yar ama dhexdhexaad ah oo ku yimid qiimaha firileyda. Marka loo barbar dhigo bishii 12aad, 2011, qiimayaasha galleyda iyo masagada inta badan suuqyada koonfurta waxay muujiyeen hoos-u-dhac sida gobollada *Shabeellooyinka* (5-15%), Jubbooyinka (33-39%) iyo deegaanada masagada caanka ku ah (38-64%) bishii 5aad, 2012, taas oo heerka hoos-u-dhaca qiimaha firileyda ugu sareeya laga diiwaan geliyey gobolka Baay.

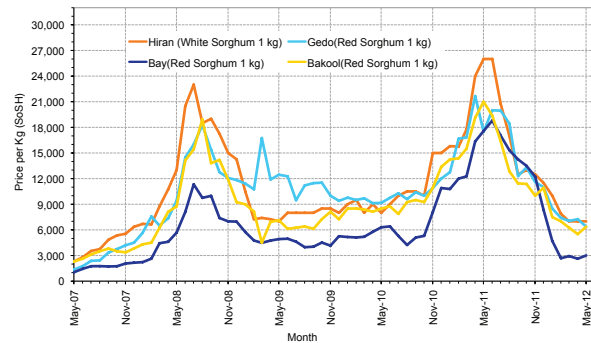
Tan waxa sabab u ah oolitaanka badarka suuqyada taas oo ku xiran wax-soo-saarkii fiicnaa ee xilligii *Deyrta* 2011/12, wax-soo-saarkii bilihii 3aad-4aad iyo gargaarka jira. Ha yeeshee, laga soo bilaabo bisha 4aad, qiimaha firileyda waxay muujiyeen koror yar suuqyada Shabeellaha Hoose iyo Baay (5-15%), taas oo ay ugu wacan tahay, qoysaska keydka haysta oon jecleysan inay badarkooda suuqa geeyaan gargaarka jira awgeed, halka qoysaska danyarta ahi ay dhammeysteen keydkoodii badar ee *Deyrtii* bishii saddexaadba. Hoos-u-dhac yar ayaa sidoo kale laga soo sheegay gobollada Dhexe (3%), Waqooyi Bari (15%) iyo Waqooyi Galbeed (10%) isla xilligaas oo kale. Sannad ka hor, qiimaha galleyda waxa u si aad ah uga dhacay gobollada galleyda soo saara ee Shabeellooyinka (60-73%) iyo Jubbooyinka (30-65%). Taxane la mid ah oo hoos-u-dhaca qiimaha masagada ayaa laga sheegayaa gobollada caanka ku ah masagada ee Baay (74-88%), Bakool (73%), Gedo (55-80%) iyo Bartamaha (40%), halka hoos-u-dhac yar laga xusay Waqooyi Bari (10%). Waxa laga yaabaa in qiimaha firileydu in uu hoos-u-dhaco bilaha soo socda goosashads dalagyada xilliga *Gu'ga* iyo sii socoshada kaalmada bani'aadiminimo (Jaantuska 2 iyo 3).



U Isticmaal Bacrin Beer Bariis oo Wanaagsan. Jowhar, Shabeellaha Dhexe, FSNAU, 6aad, 2012

Curashada ama bilaabashada xilliga *Gu'ga* waxay kobcisay fursadaha tacab goosiga beeraha ee qoysaska dan-yarta ah, taas oo ay korodhay hawlaha beeraha ee inta badan deegaanada roob-falashada ee Koonfurta. Ha yeeshee, liidashadii roobabka *Gu'ga* ee bilaha 5aad iyo 6aad waxay keentay hoos-u-dhac ku yimid fursadihii tacab goosiga beeraha, marka laga reebo deegaanada laga soo saaro masagada ee Shabeellooyinka. Dhinaca kale, waxa si hufan u kobcay fursadaha tacab goosiga beeraha deegaanada webiga jinkiisa shaqooyinka jira awgeed (firileyda iyo geed midhood/ khudaar) iyo waliba hawlaha lacag-ku-bixinta ee dayactirka keliyada Shabeellaha Hoose, Gedo (Beled Xaawa iyo Luuq) iyo Hiiraan (Jalalaqsi iyo Buule Burte) iyo waliba dayactirka waraha ee deegaanada beero-xoolo dhaqatada ee Wanlaweyn, Garbaharey, Jalalaqsi iyo Buulo Burte.

Jaantuska 3; Taxana Goboleedka Qiimaha Mesegada (Baay, Hiiraan, Bakool, Gedo)



XOOLAHA

Inta badan deegaannada xoolodhaqatada iyo beer-xoolodhaqatada, manaafacaadka laga helo xoolaha (cad iyo caano) way soo fiicnaadeen shantii bilood ee la soo dhaafay. Haynta arigu way kordhaysay ilaa xilligii Jiilaalka. Sidoo kale, haynta geela iyo lo'duba waxa la filayaa inay kordhaan laga billaabo bisha 6aad 2012 iyo wixii ka dambeeya, suuqyada xoolaha intooda badan qiimuhu wuu fiicnaaday tasoo ugu wacan tahay keenista xoolaha ee suuqa oo yaraatay lana xidhiidha abaarihii horey loo soo maray, korodhka baahida iibka xoolaha, tarminta xoola iyo Jimirka xoolaha oo fiicnaaday. Hase yeeshee, xaalada daaqu way ka hooseysaa sida caadiga ah waxana laga yaabaa inay saameyn hore ku yeelato hab-nooleedka Deexda ee Gobollada waqooyi Bari iyo Bartamaha iyo qaybo ka mid habnoleedyada *Guban*, Sool iyo Nugaal ee Gobollada waqooyi galbeed, meelo yar yar oo ka mid Caduunka iyo Digir Tacbatada ee gobollada dhexe. Haynta xooluhu weli kamay soo kaban abaarihii hore ee saameynta ku yeeshay. Sidoo kale haynta lo'du waa ku yaaratay hab-noleedka beer-xoolo dhaqatada ee Cadale iyo Aadan-yabaal ee gobolka Shabeellaha Dhexe iyo xoolodhaqatada gobollada Jubbooyinka iyo *Shabeellaha Hoose*.

Daaqa, Biyah iyo Guurguurka Xoolaha

Xilligii Deyrtii hore oo aad u fiicnaa marka lagu daro xilligan *Guaga*, daaqa xooluhu wuu fiicnaaday, ilaha biyahana sida berkadaha, waraha iyo balliyada way buuxsameen ama qayb ahaanba buuxsameen. Hase yeeshee, waxa la filayaa in daaqa iyo biyuhuba ay hore u dhamaadaan marka la eego habnoleedyada Deexda, iyo qaybo ka mid Cadduunka iyo Digir Tacbatada ee Gobollada dhexe, sabatoo ah roobkii *Guga* oo liita. *Guurguurka* caadiga oo aad u xoogan ayaa ka dhacay meelaha roobku si dhexdhexaad ah uga da'een ee gobollada dhexe dhinaca habnoleedyada Hawdka iyo qaybo ka mid ah Caduunka iyo Digir acbatada, kasoo keeni kara in daaqa iyo biyuhuba yaraadaan. Dhinaca gobollada waqooyi roobka *Guga* aad buu uga fiican yahay dhinaca Koonfurta iyo Bartamaha tasoo keentay in daaqaiyo biyuhuba wanaagsanaadaan. Hase yeeshee, xaalada daaagu way ka hooseysaa sida caadiga ah marka la eego hab-noleedyada, *Guban*, Gebi, Deexda Iskushuban, Caluula iyo goobo yar yar oo ka mid ah Nugaal, Sool, Karkaar/Dharoor iyo Golis (Buuralayda) tassoo la xidhiidha roobka oo ka hooseeya sida caadiga ah. Waxa laga dayrinayaa hab-noleedka *Guban* ee Gobollada Waqooyi galbeed iyo Awdal oo aan helin roobabkii xayska labadii sanadood ee la soo dhaafay, iyadoo la filayana roobka xiga ee xayskana bilaha soo socda ee Bisha 12aad 2012 ilaa Bisha 2aad 2013. Xilligan *Guga* waxaa la soo sheegay in *Guurguurka* xooluhu uu yahay caadi ama ku dhaw yahay caadiga deegaannada intooda badan. Gobollada Koonfurta, marka la eego kala duwanaanshaha muga roobabka daaqa iyo biyuhuba waxay u dhaw yihiin sida caadiga sababtoo ah dertii hore ayaa saameyn fiican ku leh. Hase yeeshee, geedi ka yimid meelaha roob yarowgu ku dhacay ayaa laga soo sheegay meelaha roobka wanaagsan helay ee gobolka *Shabeellaha Hoose* iyo Jubooyinka. Waxaa laga yaabaa in roobabka *Xagaaga* ee bilaha 7aad-8aad 2012 ay wanaajiyaan daaqa dhinaca xeebta.



Daaqsin Wanaagsanaaday, Oogada Sool, Gobolka Bari, FSNAU, Bisha 6aad 2012

Xaaladda dhaqnaanshaha Xoolaha, Wax-soo-saarkooda iyo Tarankooda

Jimidhka xoolaha oo dhan ee gobollada Dhexe, koonfurta iyo qaybo ka mid ah gobollada Waqooyi wax ay yihiin meel u dhaxeysa dhexdhexaad iyo fiican (heerka 3-4 iyo 1-5 ee ku qiimaynta sawirka). Hase yeeshee, jimidhka arigawuu xumaaday oo wuxuu ka hooseeyaa sida caadiga ah (Sawirka 2) gaarahaan hab-noleedka *Guban* ee Gobollada Awdal iyo waqooyi galbeed. Taranka arigawaa dhexdhexaad *Guud* ahaan dalka oo dhan. Qaybo ka mid gobollada waqooyi riyuhu waxay dhaleen xilligii Jiilaalka ee la soo dhaafay. Waxaa la filayaa dhalitaanka geela iyo lo'du gobollada Waqooyi iyo Koonfurta xilliga *Xagaaga* (Bilaha 7aad-8aad). Hase yeeshee, geela intiisa badan ee gobollada Koonfurta/Gobollada dhexe iyo qaybo ka mid ah Gobollada waqooyi waxa la filayaa inuu dhalo xilliga Deyrta ee soo socota ee 2012/2013. Dhalista geela oo yarayd xilligii la soo dhaafay ee Deyrta, caanuhu waa ka yaraadeen gobollada oo dhan. Haseyeeshee, waxaa la filayaa caanaha geela iyo lo'da inay fiicnaadaan Bilaha 7aad ilaa 12aad 2012. Taranka arigawaa dhexdhexaad dhinaca gobollada Waqooyi iyo Koonfurta; laakiin wuu hooseeyaa marka la eego gobollada Dhexe. Taranka geelu wuxuu u dhaxeeyaa meel hoose iyo dhexdhexaad dalka oo dhan, taranka lo'dana waa hooseeya marka loo eego gobollada Koonfurta.

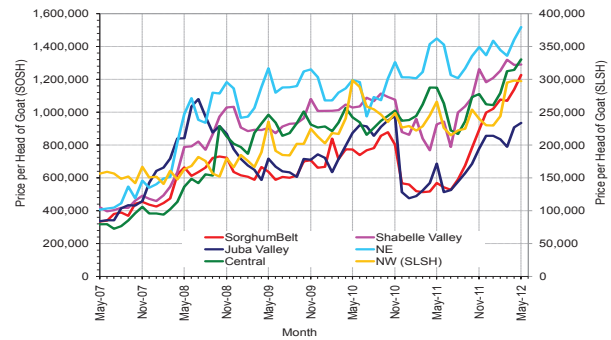
Gancsiga Xoolaha iyo Sicirkooda

Inta badan suuqyada wuu soo kordhayey sicirka xoolaha ilaa iyo Bishii 12aad 2011. Wuxuu kordhay sicirka arigadaabaxa ah ee gobollada Dhexe (26%), gobollada Waqooyigalbeed (29%) iyo goboladda Waqooyi Bari (17%). Dhinaca gobollada Konfurta Somaliya, neefka daaxaba sicirkiisu wuxuu kordhay 9%, gobollada *Shabeelle* iyo Jubba iyo dhulka Masaggo Tacbatada (23%). Marka la barbardhigo sicirkii sanadkii hore wuu kordhay suuqyada oo dhan, gobollada Dhexe (15%), Waqooyi-bari (9%), *Shabeelle*(39%), Jubba (36%) iyo Masaggo Tacbatada (116%), Gaar ahaan: Hiraan (84%), Bakool(130%) iyo Bay (196%). Korodhka sicirka waxaa saameyn ku leh jimidhka xoolaha oo fiicnaaday iyo baahida loo qabo xoolaha xilliga Ramadaanka soo socda (Bilaha 7aad iyo 8aad 2012). Hase yeeshee, dhinaca Koonfurta waxaa raadreeb ku leh xoolaha oo yaraa oo ay sabab u ahayd abaarihii la soo maray iyo hoos u dhaca xoolahii ay ku kaalmeyn jireen qoysaska ladani kuwa saboolka ah, sababtoo ah waxa soo saarka beeraha iyo gargaarka bini'aadnimada oo fiicnaa. Sicirka wuu u sarreeyaa dhinaca koonfurta marka loo eego dalka intiisa kale, sare ayuun u kacay marka loo eego sanadkii abaarta ee u dambeeyey (hoos u dhac 46% sannadka qaybtiisa hore 2011). Isu dheelli tir sannadeedka wuxuu tilmaamayaa koror waafiya sicirka lo'da daabaxa ah marka loo eego sicirkii ugu hooseeyey ee xilligii abaarta ee sanadkii hore (sida *Shabeellooyinka* - 73 boqolkiiba, *Jubbana* 16 boqolkiiba, halka *Masaggo Tacbatada* uu yahay 106 boqolkiiba), taasoo o u sabab ah xoolaha oo aad cayilay, tiradooda oo yaraatay iyo iyadoo dib loo codanayo ama loo dhaqayo.



Dhalmada Riyaha oo Dhexdhexaad ah, Hobyo, Koonfurta Mudug, FSNAU, Bisha 6aad 2012

Jaantuska 4: Isbeddelada Qiimaha Riyaha Daabaxa (SoSh iyo SISH)



Sida lagu tibaaxay xogta rasmiga ah ee dekadaha Berbera iyo Boosaaso, qiyaastii 1,480,201 neef oo neef ayaa laga dhoofiyeey Soomaaliya intii u dhexeysay Bilihii 12aad 2011 iyo 5aad 2012. Waxaa 66 boqolkiiba laga dhoofiyeey Dekadda Berbera, inta hartay oo ah 34 boqolbiibana waxaa laga dhoofiyeey Dekadda Boosaaso. Marka la barbar dhigo muddadan oo kale sanad ka hor, dhoofka xooluhu wuxuu muujinayaa koror dhan 45 boqolkiiba wadarta labada dekadood. Awoodda Dekadda Berbera oo ballaaran, xoolaha dhoofka ah oo ka imaanayo Itoobiya oo kordhey iyo baahida dalabka Ramadaanka ee xoolaha ayaa ka mid ah qodobbada sababay kororka dhoofka xoolaha.

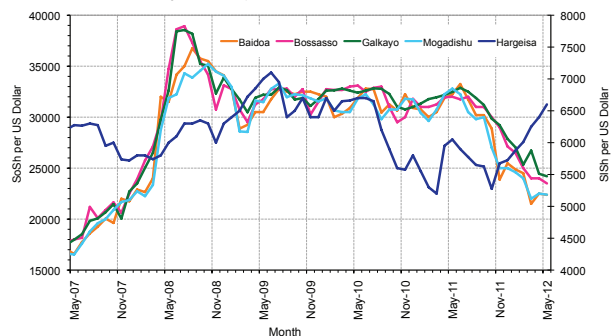
SUUQYADA IYO GANACSIGA

Bishii 1aad ilaa iyo Bishii 5aad 2012, SoSh wuu ka sii xoogaysanayay Doolarka Maraykanka ka dib markii Doolarka soo galaya ee ka imanaya hawlgallada samafalka iyo maalgashiga dadka dibadaha uu kordhay. Shilinka Soomaalilaand, ayaa isagu si tartiib ah u dhacay ka dib markiisa uu kordhay isticmaalkiisa dhinaca dhaqaalaha iyo hoos u dhac xilliyeedka dhoofka xoolaha. Xoogsiga SoSh, ooy wehliyaan mucaawanada samafalka iyo kororka agabka kasoo degaya dekedda Muqdisho, ayaa horseeday hoos u dhaca sicirka agabka dibadda laga keeno ooy ka midka yihiin bariiska, sonkorta, shidaalka, saliidda cuntada iyo burka ee Koonfurta iyo Bartamaha Soomaaliya. Deegaannada *Waqooyiga*, agabka la soo dejiyo intooda badani ismayna beddelin ama wax yar bay hoos u dheceen. Isla muddadaa, dhulka SoSh lagaga adeegto, sicir bararkii ayaa si aad ah hoos u dhacay Koonfurta iyo Bartamaha wax yarna waqooyiga. Balse, sicir bararka ayaa sare u kacay (3%) deegaanada SISH lagaga adeegto.

Isbeddelada Sarrifka Lacagaha

2012kii, Shilinka Soomaaliga ayaa ka xoogaysanayay Doolarka Maraykanka, isagoo mahadiyay 12 boqolkiiba muddadii u dhexeysay Bishii 1aad iyo 5aad, Gobolka Banaadir ayaa ahaa 22,000SoSh/Doolarkii Bishii 5aad 2012. Isbeddelka ayaa isku mid ahaa suuqyada gobollada ku adeegta SoSh. Waxay hantiyeen ayaa ka weyn, una dhigma 25-33 boqolkiiba, marka la barbardhigo isla muddadaa ee sanaddii hore. Xogta ka imanaysa dalka, ganacsatada ayaa la xiriirinaysa xoogaysiga Shilinka, Doolarka Maraykanka ee soo galaya suuqa kana imanaya hay'adaha mucaawinada bixiya iyo dowladaha maalgalinaya dib u dhiska Soomaaliya. Shilinka Soomaalilaand, ayaa isna dhanka kale, si tartiib ah hoos u dhacay (15%), tan iyo Bishii 1aad 2012 suuqyada SISH lagaga adeegto. Waxaa inta badan lala xiriirinayaa kororka adeegsiga Shilinka Soomaalilaand dhinaca dhaqaalaha iyo hoos u dhaca mugga xoolihii ka dhoofayay dekedda Berbera taas oo dhalisay in Doolarku ku yaraado suuqyada iyo lacagta cusub ee Soomaalilaand soo daabacday. Marka sanad loo eego, hoos u dhaca sarrifka lacagta ayaa u dhigma 8 boqolkiiba (Jaantuska 5).

Jaantuska 5: Heerka Sarrifka Lacagaha ee Billaha ah ee Gobollo Cayiman (SoSh iyo SISH ku Doolarka Maraykanka)

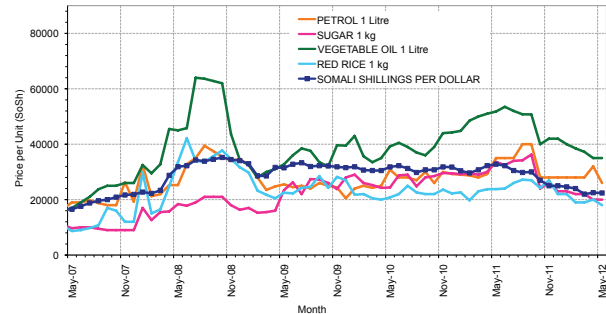


Isbeddelada Sicirka Badeecooyinka la soo Dejiyo

Sicirka badeecooyinka la soo dejiyo ee muhiimka ahi ee FSNAU iyo FEWS NET ay kormeeraan (bariis, sonkor, shidaal, saliidda la cuno iyo burka) ayaa si aad ah hoos u dhacay Koonfurta iyo Bartamaha marka loo eego sano hore (Bishii 5aad 2011). Gobolka Banaadir ayaa muujijay hoos u dhacii ugu weynaa (26-40%) muddo sanad ah. Waxaa hoos u dhaca sicirrada agabkani sababay inta badan SoSh oo soo xoogaystay iyo sahayda ka imanaysa Dekedda Muqdisho oo korortay iyo weliba mucaawinada samafalka.

Waxaase ka duwan taa, dhulka Shilin Soomaaliga lagaga adeegto ee waqooyiga, sicirka agabka la soo dejiyo inteeda badani ayaa deggan ama in yar hoos u dhacay, waxaana ugu wacan qaar ka mid ah suuqyada la kormeero oo go'doon ah, ooy ka mid yihiin Iskushuban, Beyla iyo Caluula halkaasoo qiimaha gaadiidka aad u qaali ah. Intii u dhexeysay Bishii 1aad iyo 5aad 2012, Aagga SISH lagaga adeegto, sicirka bariiska, sokorta iyo burka ayaa in yar hoos u dhacay (5-9%) halka sicirka shidaalka uu si wax ku ool ah u kacay (33%) ka dib markii "shirkaddii Total" oo inta ugu badan keenta ay ka baxday deedna uu hoos u dhacay intii tiillay suuqa. Sicirka saliidda cuntada ayaa degenaa muddadaasi. Marka la barbar dhigo sanadkii la soo dhaafay, kolka laga reebo shidaalka, sicirka agabka la soo dejiyo ayaa iska degganaa sbabtuna ahayd xaaladda shayda tiilay oon isbeddelin (Jaantuska 6).

Jaantuska 6: Sicirka agabka la soo Dejiyo oo la Barbar dhigay Sarrifka Lacagaha, Banaadir



Isbeddelada caalamiga ee agabkani ayaa muujinay sawir qasnaan.

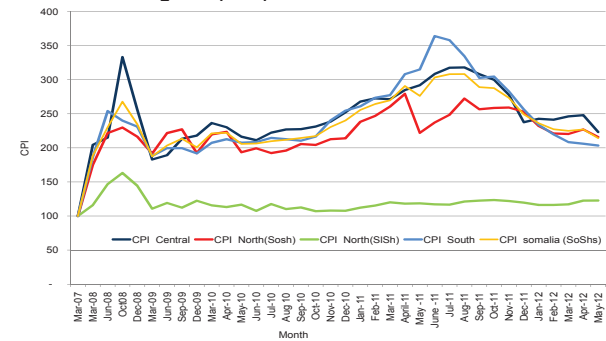
Sicirka bariiska la dhoofto ayaa Bishii 5aad kacay in yar (2%), sababta tahay sii iibsiga Ramadaanta ka hor oo kordhay. Sicirka sokorta ayaa dhacay seddexdii bilood ee u dambaysay, taasoo ka tarjumaysa tiro ku kororka suuqyada caalamka - Oolaanshaha ugu badani ee Indiya, Midowga Yurub iyo Tatlaand, iyo sahayda cusub ee ka imanaysa Baraasiil ee galaysa suuqyada. Saliid qayriin ee Abuu Dabey (oo ah halka ugu badan ee Soomaaliya ke hesho) ayaa in yar hoos u dhacay sanadkan balse deggan marka loo eego hal sano ka hor⁵. Saadaasha waxsoosaarka firida adduunka ee FAO ee 2012 ayaa tilmaameysa in bariiska oo kordhi doono, halka sarreenku uu hoos u dhici doono.

Wadarta Guud ee firida ka soo degta dekedaha Soomaaliya ee Muqdisho, Berbera iyo Boosaso bilihii 1aad ilaa 5aad ee 2012 ayaa 41 boqolkiiba ka sarreeyay sanadkii la soo dhaafay, gaarayna 395,457MT⁶. Kororka agabka la soo dejiyo ayaa dekadahoo dhami minguuriyeen, halka kororka ugu weyni (120%) laga soo qoray Dekedda Muqdisho⁷. Ka ganacsiga firida ee xuduudaha ayaa iyana ka kala socday gobollada dariska la ah Kenya and Itoobiya, oo garay tiro Guud 2,510 MT oo masago iyo galley ah soona gashay waddanka muddadii u dhexeysay bishii 1aad-5aad 2012. Tiradan ayaa 25 boqolkiiba ka hooseeyay tiradii lagu kala ganacsaday isla muddadaa ee sanadkii la soo dhaafay, uguna wacnayd firi weytadii aan caadiga ahayn ee waqtigaa.

Tusaha Sicirka Adeegtaha (TSA)

Muddadii u dhexeysay Bishii 1aad-5aad 2012, TSA, oo lagu qiyaaso Isbeddelka ku dhaca qiimaha Kharashka Ugu-yar ee Dambiisha (KhUD), ayaa muujinaya hoos u dhac (14%) dhammaan dhulka SoSh lagaga adeegto iyo koror yar (3%) dhammaan dhulka SISH lagaga adeegto. Heerarka sicir bararka ee sanadlaha ayaa si aad ah hoos u dhacay Bartamaha (24%) iyo Koonfurta (35%); Halka dhulka Waqooyiga ee SoSh lagaga adeegto uu hoos u dhac yar (5%) uu sameeyay. Heerarku wax yar (3%) ayay kordheen dhulka SISH lagaga adeegto. Isbeddelka ku dhacay sicirka masaggada, oo ah qaybta ugu weyn ee cuntada dambiisha, ayaa ah tusaha muhiimka ah marka la indho-indhaynayo sicir bararka (Jaantuska 7).

Jaantuska 7: Taxanaha Billaha ah ee Tusaha Sicirka Adeegtaha (TSA)



5 Sicir Tilmaamaha Toddobaadlaha Murban ee Abu Dabey FOB (Doolar/Barmiilkii), Maamulka Xogta Tamarta ee Midowga Maraykanka, http://www.eia.doe.gov/dnav/pet/pet_pri_wco_k_w.htm

6 Tirada waxaa ku jira firida u dhiganta baastada, bariiska iyo burka. Bishii 5aad 2012 firida kaso degtay Muqdisho lagama darin

7 Isbarbar dhigga dekadada Muqdisho waa muddadii Bisha 1aad-4aad oo kaliya maadaama xogta Bishii 5aad aan weli lahayn. Waxay firida ka soo degtay dekadadan isugu jirtaa ganacsi iyo samafalka.

HEERKA GURMADKA BANI'AADMINIMO BISHII 4AAD 2012 (SUGNAANTA CUNTADA IYO NAFAQADA)

Inkastoo nabadgelyadu xuntahay, gaarista Koonfurta iyo Bartamaha (Baydhabo, Beledweyne, Xudur, *Shabeellaha* Dhexe iyo xeryaha barakacayaasha Muqdisho) ay adag tahay, Bilihii 1aad-4aad ayaa in lagu qiyaasay 3.4 malyuun oo dad ah helay gargaar dhammaan gobollada Soomaaliya. Waxay middani matalaysaa in 104% ku talgalkii 1.7 malyuun oo dad ah la caawiyay iyadoo la hormariyay sidii ay ku heli lahaayeen cunno iyo wixii kale ay ku badbaadi lahaayeen; 133% oo ku talagalka ahaana 1.1 malyuun la caawiyay iyadoo la siiyay mashaariic lagu maal gelinayo hab-nololeedyada. Cunto heliddu waxay isugu jirtay raashin toos la isu siinayay iyo iyadoo la hormariyay gaarista suuqa (foojarro cunto iyo samafal lacageed) iyadoo la siiyay dad lagu qiyaasay 848,000 oo ruux. Tiro lagu qiyaasay 1.6 malyuun oo qof oo kale ayaa ka faa'iiday hawlihii maalgalinta lagu hormarinayay hab-nololeedyada, waxaa ka mid ahaa in foojarro loo qaybiyay 33,313 oo qoys oo u dhiganta 34,623 oo saacadood oo u qalanta cagafyo beeraha fala; qaybin abuur (galley, masaggo iyo khudaar); ari lagu qiyaasay 840,000 ayaa laga tallaalay Peste des Petits Ruminants (PPR). Marka laga reebo gobollada Baay iyo Bakool uguna wacneeyd nabadgelyo darrida iyo masuuliyiintii deegaanka oo diiday ololaha tallaalka, xarumo tallaalka ayaa laga sameeyay xuduudaha u dhexeeya gobollada Baay/*Shabeellaha* Hoose iyo Jubbada Dhexe. Waxaa ku darid mudan in dad lagu qiyaasay 73,280 oo ruux ay heleen weelal ay biyo ku shubtaan iyo xoolahooda oo loo tallaalay. Maalgelin lagu hagaajinayo waddooyinka, kanaalada webiga iyo waraha iyo weliba gabiyada webiga lagu xoojinayo ayaa lagu fuliyay iyadoo la bixiyay lacag caddaan ah, foojarro ama raashin-shaqo-ku baddalasho. In ka badan 984,000 qof oo reer magaal ah oo cunno yari ba'an ku sugnaa ayaa ka faa'iideystay hawlihii lagu xoojinayay badbaadada nolosha dadka. Waxaa intaa raaca, hawlgalladii nafaqada caruurta ka yar shan sano iyo qoysaskooda iyadoo la siinayo cunto iyo foojarro, Gurmada quudinta dugsiyada iyo cunto siinta qoysaska cunto yarida ku sugan iyo kuwa xubno ka mid ah qabaan xanuun muddo dheer ah. In lagu qiyaasay 77 boqolkiiba intii lagu talagalay ee caruurta ka yar shan sano ee nafaqo la'aanta ahi ayaa lagu caawiyay waxyaalaha nafaqada soo celiya ee dhammaan gobollada Soomaaliya.

SUGNAANTA CUNTADA iyo HAB-NOLOLEEDYADA		NAFAQADA	
Maalgelinta lagu Taageerayo hab-nololeedyada Horumarinta Cunno Helidda Xoojinta Kaabayaasha Nolosha ee Jira		Daaweynta Nafaqodarrida Ba'an 6 -59Bilood	
Meesha	Tirada-guud ee la gaaray Bishii 4aad 2012 iyo ka dib	Meesha	Tirada-guud ee la gaaray Bishii 4aad 2012 iyo ka dib
Muqdisho	550,552	Koonfurta	185,286
Koonfurta	1,808,259	Bartamaha	35,461
Bartamaha	549,310	Waqooybari	19,298
Waqooyiga	496,703	Waqooyigalbeed	8,889
Wadar	3,404,824	Wadar	248,934

⁸ Ogolaansho lagu qyabinayo abuurka massagada qaar ka mid ah degmooyinka Jubbada Hoose iyo *Shabeellada* Dexe ayaa waxa diiday maamullada ka jira dhulkaa ka dib markii qaar ka mid ah beeralaydu ay beereen abuur massago oo kooban oo keyd u ahaa si ay uga faa'ideystaan roobabka 9 Abuur qudaar ayaa loo qaybiyay 3,300 oo haween ah (14% oo ka mid ah inta la qorsheeyey in la taageero) oo ku nool miyiga koonfurta

XAALADDA NAFQAQ

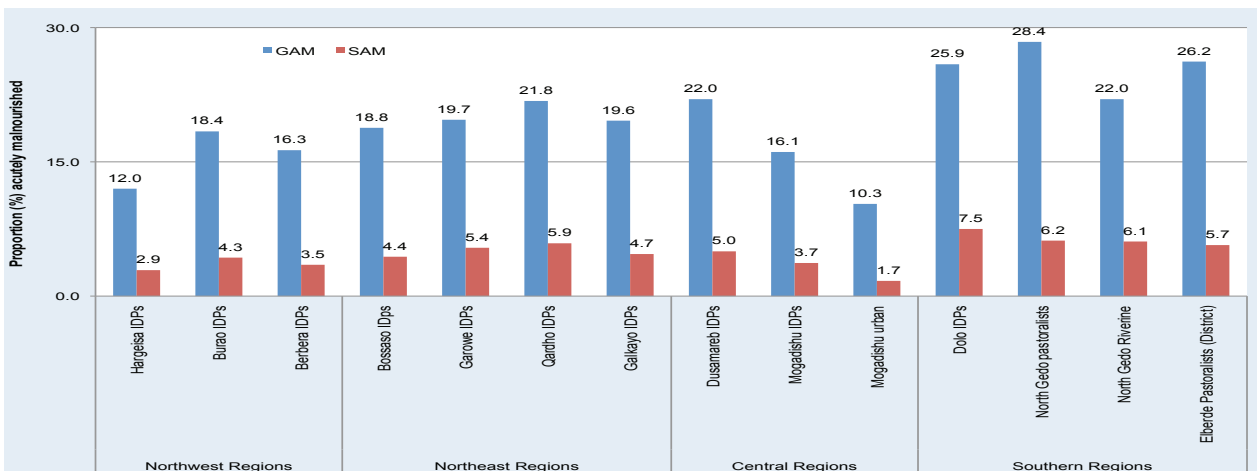
Xaaladda nafaqo ee intii u dhaxaysan bilihii 2aad iyo 6aad ee 2012 ayaa u dhow inay la mid ahaato xaaladdii bishii 1aad ee 2012 ee ka jirtay magaalooyinka iyo hab-nololeedyada reer miyiga ee dhamaan Soomaaliya, ayadoo xaaladaha gobollada koonfurta iyo bartamaha ay yihiin heerar Daran ilaa kuwo Ba'an, iyo gobollada koonfureed oo ku sugan xaalad Aad-u-Ba'an. Taa ayaa wax aka duwan gobolka *Shabeellada Hoose* iyo xoolo-dhaqarada *Shabeellada Dhexe* oo la filayo inay xaaladooda nafaqo ay soo roonaato heer xaalad Ba'an ah *taasoo* o ay u sabab tahay natiijoyin wanaagsan oo dhanka sugnaanta cuntada oo la saadaaliyay xilliga *Guga* 2012. Taasi waxa dheer in dadka dega webiga *Shabeellada Hoose* ay haystaan kayd cunto oo gaaraya illaa iyo bisha 7aad ee 2012. In kastoo heer nafaqo-darro Aad-u-Ba'an ay ka jirtay badi gobollada koonfureed tan iyo bishii 1aad ee 2012, waxoogaa horumar ah ayaa la filayaa ka dib fursad u helidda cunno, *Gurmad bani'aadminimo*, iyo heerka faafsanaanta cudurrada oo weli ah kuwo aan ka duwanayn heerar xilliyeedyada caadiga ah. Dhanka dadka barakacayaasha waddanka ku barakacay ee dhamaan dalka, xaaladaha nafaqo ayaa la qiyaasayaa inay sii ahaan doonaan heerarka Ba'an-Aad-u-Ba'an marka laga reebo barakayaasha ku sugan Hargeysa, kuwaasoo ku sugan xaalad Daran oo soo taagnayd muddo.

Sahammo nafaqo oo laga fuliyay dhamaan dalka bishii 5aad ayadoo la isticmaalayo habka SMART ayaa muujinya xaalado Ba'an-Aad-u-Ba'an oo ka dhex jira barakayaasha oo idil, marka laga reebo kuwa ku dhaqan magaalada Hargeysa kuwaasoo ku sugnaa xaalad Daran oo soo taagnayd in muddo ah, ayadoo heerka Nafaqo-Darrida *Guud* (NDG, WHZ<-2 ama barar) ay gaaraysay boqolkiiba 12.0 (9.2-15.5). Tani ayaa loo aanaynayaa dakhliga ka yimaada mushaar-maalmeedyada iyo *Gurmadka bani'aadminimo* oo kordhay. Barakacayaasha ku nool Doolow ee gobolka Gedo, kuwaasoo heerka NDG-goodu uu yahay boqolkiiba 25.9 marka loo eego daraasad baahsan oo laga sameeyey, iyo barakacayaasha Dhuusamareeb ee gobollada Dhexe, kuwaasoo xogta hordhaca ee laga helay ay tilmaamayso heer NDG gaaraya 22.0 boqolkiiba (19.6%, Pr=90%) ayaa weli ah nafaqo darro heer Aad-u-Ba'an ah *taasoo* o ay ugu wacan tahay dhibaatooyin la xiriira cunno helidda iyo gargaarka bani'aadminimo oo aad u hooseeya qeybo ka mid ah deegaannada. Waxoogaa horumar ah ayaa ka dhex jira barakacayaasha Boosaaso iyo Gaalkacyo ayadoo xaaladdu ay haatan tahay heer Ba'an *taasoo* o ka soo roonaatay heer Aad-u-Ba'an bishii 1aad ee 2012 ka dib *Gurmadka bani'aadminimo* oo si aad ah u kordhay. Isbeddelka ku yimid barakacayaasha Boosaaso ayaa ah mid samaynaya muhiimad oo kala duwaanansho. Hase yeeshee isbeddelka ka dhacay Gaalkacyo ayaan samaynayn wax muhiimad weyn oo kala duwanaansho ah.

Horumar hor leh, oo ka soo baxday daraasadihii nafaqo ee la sameeyay bishii 4aad ee 2012, ayaa laga arkaa barakacayaasha ku sugan Muqdisho, halkaasoo xaaladda nafaqo ay haatan tahay mid Ba'an, iyo xaaladda dadka reer-magaalka ku dhaqan Muqdisho kuwaasoo ku sugan xaalad nafaqo oo Daran ayagoo ka soo roonaaday heer nafaqo oo Aad-u-Ba'an bishii 1aad ee 2012. Horumarkan ayaa waxa loo aanaynaa helitaanka shaqooyinka aan sugnayn iyo cunnada iyo *Gurmadka bani'aadminimo* oo kordhay, *taasoo* o ay ka mid tahay la socodka, i wax ka qabadka iyo maamulidda cudurada.

Natiijoyinkii sahammadii bilihii 4aad-5aad ayaa lagu soo kobay xisaabaadka hoos ku qoran

Jaantuska 8: Caalami (WHZ<-2 ama Caga-barar, WHO 2006 GS) iyo Halis (WHZ<-3 ama Caga-barar, WHO 2006 GS) Heerka Nafaqodarrida Ba'an, Bisha 4aad-Bisha 6aad 2012



Shaxda 1aad: Kala shaandhayntii heerka dhimasho ee UNICEF. La soo miinguuriyay bishii 6aad 20-keeda 2012, bogga 139aad http://www.unicef.org/publications/files/UNICEF_EFH_2005.pdf

CMR (tirada dhimashada Guud 10,000 ee qof maalintiba)	Heerka Darnaanta Xaaladda
ilaa iyo 0.5	Heer caadi ah
0.5 ilaa 0.99	Heer xaddidan
1 ilaa 1.99	Heer aad u daran
2.0 ilaa 4.99	Xaalad gacan ka bax ah
≥5	Musiibo

Ujeeddada *Guud* ee barnaamijka wax-ka-qabadka xaaladaha ba'an ee bani'aadminimo waa inay ahaataa mid lagu gaarayo heerka dhimashada *Guud* oo ka hooseeya 1 qof 10,000 oo qofba maalintii, iyo heerka dhimashada caruurta ka yar shan-sano oo ka hooseysa in ka yar 2 qof oo ka mid ah 10,000 ee caruur ah maalintiiba sida ugu dhaqso badan.

¹⁰ MIKGG (Midaynta Ilaalaynta iyo Kormeerka Garaka iyo Geedi-socodka) waa qorshe hayadaha ka dhexeeya, ooy sameeyeen 2002 bahwadaag ururo iyo kuwa ku hawlan samafalka ooy ka mid yihiin; hanti-bixiyeyaalka, jaangooyeyaalka, iyo khabiirada *Gurmadka* cudurrada faafa iyo nafaqada, sugnaanta cuntada, nidaamyada hor-digga, iyo aqoonta dadka. Nidaamka MIKGG waa nidaam kormeer oo la casriyeeyay oo ku salaysan labo arrin oo ugu muhiimsan, aasaaska caafimaadka bulshada oo ifinaya halisanaanta dhibaataada bani'aadminimo: xaaladda nafaqada ee carruurta ka yar shan sano iyo heerka dhimashada bulshada. Ifiyeyaashani ayaa ayaa muhiim ah marka la baarayo baahida kala hormarinta hantida, iyo weliba ilaalaynta baaxadda uu nidaamka gargaarka uu kaga fillaanayo baahida dadka iyo deedna, waxtarka *Guud* gargaarkii la fidiyay. MIKGG waxaa la soo saaray si loo hormariyo awoodda farsamo ee hayadaha hawlfuuliyayaasha si u *Gutaan*, u falanqeyaan, u macneeyaan una qoraan warbixinta xogtii ka soo baxday si laga midaysanyahay si loo sugo kalsoonida xogta nafaqada/caafimaadka. Wixii faahfaahin ah, ka bogo <http://www.smartmethodology.org/>

Heerarka dhimashada Guud oo dib loo eegay 90-kii maalmood ee la soo dhaafay ayaa u dhexeeyey 0.07 oo ka mid ah barakacayaasha Gaalkacyo iyo 0.49 oo ka mid ah 10,000 oo qofba maalintii ee gobollada waqooyiga, taasoo o muujinaysa heer La-Aqbal-Karo sida laga helay Hannaanka Heerarka kala Dhafan ee UNICEF (Shaxda X). Hase yeeshee, heerarka dadka reer-magaalka iyo barakacayaasha ku nool magaalada Muqdisho ayaa ah 1.2 iyo 1.4 oo ka mid ah 10,000 oo qofba maalintii, siday u kala horreeyaan, taasoo o muujinaysa heer nafaqo darro Daran, tani oo ah xaalad soo roonaatay tan iyo bishii 1aad ee 2012, xilligaasoo xaaladda barakacayashu ay ka sarreysay heerka ba'an ee 2 ka mid ah 10,000 oo qofba maalintii.

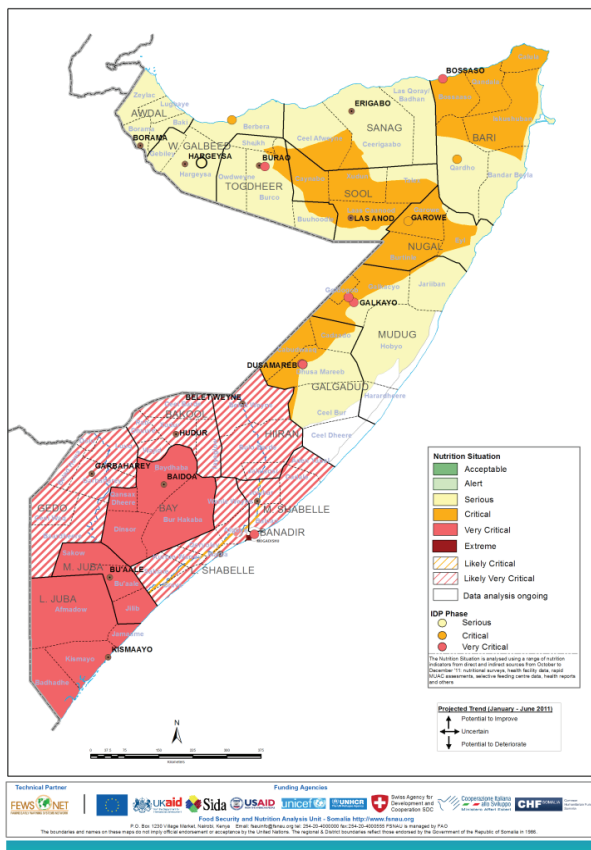
Sahamada nafaqo ee lagu eegayo hab-nololeedyada miyiga iyo magaalooyinka ayaa ka socda gobollada waqooyiga iyo bartamaha dalka bilaha 6-7aad ee 2012. Warar dheeraad ah ayaa lagu soo bandhigi doonaa Xogta Nafaqada ee FSNAU taasoo o la jadwaliyay in la sii daayo dhamaadka bisha 6aad ee 2012.

Warbinta Kooban ee Caafimaadka (laga soo dhiraan dhiriya Xogta Degdegga ee Caafimaad ee Soomaaliya, 9-15ka bisha 6aad, 2012)

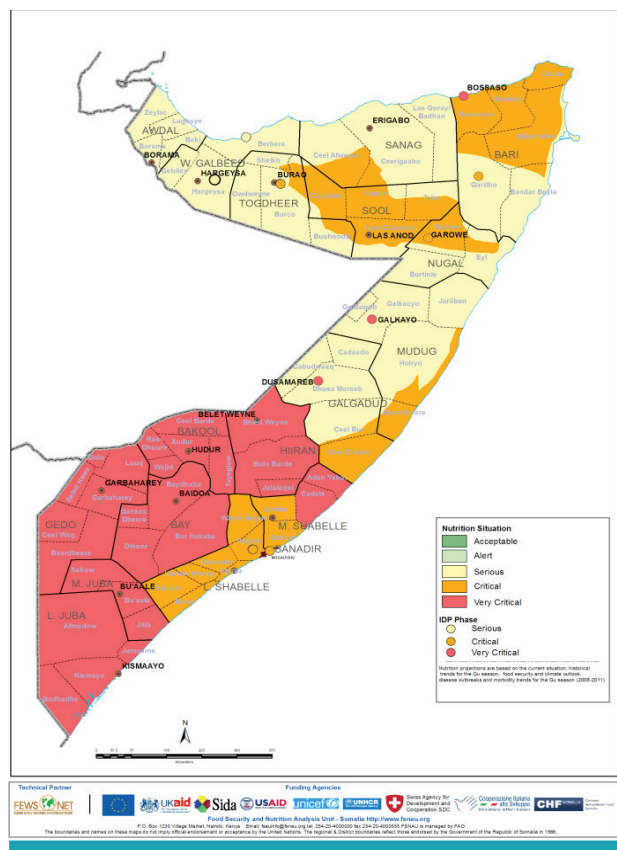
Intii lagu jiray wiigga 23aad (9-15ka bisha 6aad, 2012), sababaha ugu waaweyn ee sababay cudurada dhamaan dalka ayaa lagu sheegay cudurka daacuunka oo la tuhmay iyo cudurka duumada oo la xaqiijiyay. Cudurka daacuunka ee la maleeyay ayaa ah midda qura ee ka soo baxday la tashiyada (waraysiyada) laga sameeyay gobollada Dhexe iyo Puntland. Cudurka shigolosis (xundhurta) oo la shakiyay ayaa ah sababta qura ee xannuunnada laga soo sheegay Soomaalilaan taasoo o ku xigta cudurka daacuunka oo la tuhmay halka cudurka duumada ee la xaqiijiyay ay tahay sababta ugu muhiimsan ee xannuunada ka jira gobollada koonfureed. Inta badan gobollada ayaa weli helaya roobabka Guga. Meelaha ay colaadaha sokooye ay aad u saameeyeen ayaa ah gobollada Jubbada Hoose iyo Dhexe, iyo goobahay ku hareereysan Muqdisho, oo ka mid tahay afaafka Afgooye taasoo dhalisay barakac joogto ah. Hase ahaatee, hoos u dhac tirada dadka cudurada qaba ayaa la arkay toddobaadan aan ku jirno taasoo la xiriirta xaaladda nabadgelyo oo soo roonaanaysa inta badan dhulka ay colaaduhu saameeyeen. Tirada dadka looga shakiyay cudurka shigolosis (xundhurta) ayaa ah mid caadiga ka baxsan oo aan la aqbal karin. Caddaymaha haatan la hayo ayaa muujinaya in astaamaha curuka xundurta, kaasoo ah "dhiig ka muuqanaya saxarada", ayaan si habboon loo aqoonsan. Halka aysan jirin xog dhimasho la xiriirta cudurka xundhurta, tiro in door ah oo tababarro lagu baarayo cudurka xundhurta ayaa la qaban doonaa ayadoo la kaashanayo Wasaaradda Caamidaadka, kooxaha caafimaad iyo maamullada maxalliga.

Wixii faahfaahin dheeri ah waxaa lagala xiriir karaa deslooveren@nbo.emro.who.int, ama Dr. Kamran Mashhadi, isku-xiraha@nbo.emro.who.int ama Dr. Kamran Mashhadi, isku-xiraha@nbo.emro.who.int

Khariidada 4: Qiyaasta Xaaladda Nafaqada, Bisha 2aad-Bisha 6aad 2012



Khariidadda 5: Qiyaasta Xaaladda Nafaqada, Bisha 1aad 2012



INTEGRATED FOOD SECURITY ANALYSIS

URBAN

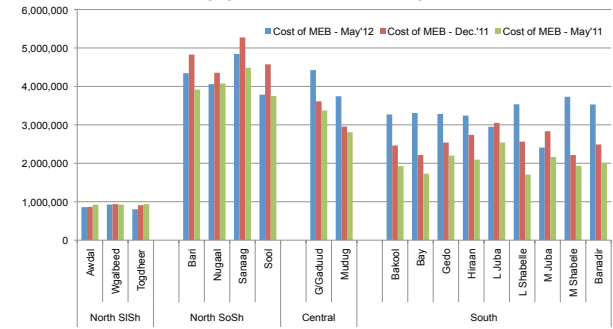
MAGAALOYINKA

Ilaa bishii 1aad ee sanadkan, xaaladda sugnaanta cunnada ee magaalooyinka ayaa si isa sii taraysa ugu hore maraysay in the badan dalka. Gurmad bani'aadmiimo iyo soo-saarka beeraha ee dalka oo dhan xilligii Deyrta 2011/12 ayaa sababay hoos u dhac ballaaran oo ku yimi qiimaha cuntada, taasoo o raad wanaagsan ku yeelatay qiimaha quutul daruuriga xoojisayna awoodda wax iibsi ee dadka ku dhaqan magaalooyinka. Kharashka nolol maalmeed oo looga qiyaas qaato karashka Nololmaalmeedka- ugu-Yar (NuY) ayaa siyaabo kala duwan hoos ugu dhacay inta badan dalka (Jaantuska 9). Dhanka gobollada Koonfur, karashka NuY (May '12) ayaa hoos uga dhacay 13-25 boqolkiiba marka loo eego bishii 12aad ee 2011 inta badan gobollada, kharashkaasoo sidoo kale hoos uga dhacay 41-52 boqolkiiba kuwii bishii May 2011 gobollada Baay, Bakol, Shabeellooyinka iyo Banaadir, iyo 33-35 boqolkiiba gobollada Gedo iyo Hiraa, iyo 10-14 boqolkiiba gobollada Jubbooyinka. Dhanka gobollada Dhexe, in kastoo hoos u dhaca ilaa bishii 1aad 2012 uu yaraa (una dhigma 5-7%), kharashkan ayaa 24-25 boqolkiiba ka yar kharashkii kal hore. Hase yeeshee kharashka Nu Yee gobollada Waqooyi ee isticmaala Shilinka Soomaalilaan ayaan wax weyn iska beddelin, kaaso tusaya koror celceliskiisu uu yahay 3-8 boqolkiiba bilaha 1aad-5aad ee 2012. Kharashka nolol maalmeed ee gobollada Waqooyiga ee isticmaala Shilinka Soomaaliga ayaa ka ugu sarreeya dalka kaasoo u dhexeeya 3,753,000-4,487,000 SoSh (una dhigma USD 158-181). Kharash nolol maalmeedka ugu hooseeya ee dalka ayaa waxa uu ka jiraa gobollada Koonfur, SoSh 17,06,000 ilaa SoSh 2,541,000 (una dhigma USD 76-116) ayadoo gobollada Jubbooyinka iyo Gedo ay ka jiraan kharash nolol maalmeeyada ugu sarreeya koonfurta, SoSh 2,165,000 ilaa SoSh 2,451,000 (USD 96-116).

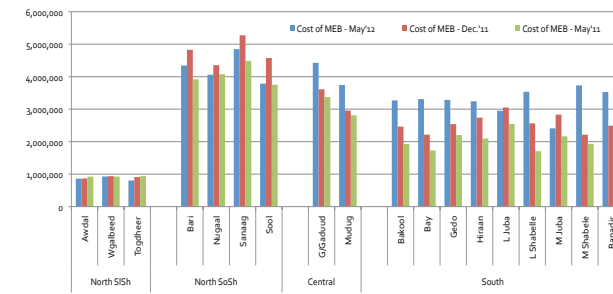
Intii u dhaxaysay bilihii 1aad ilaa 5aad ee 2012, heerarka mushaar hawleedyada ee suuqyo badan oo ka jira dalka ayaa ahaa kuwo xasilloon, laakiin kala duwanaansho ayaa laga arkay suuqyo kale. Dhanka gobollada Koonfur, mushaar hawleedyada ayaa in yar kordhay (1-9%) gobollada Shabeellooyinka, Jubbada Dhexe iyo Bakool halka mushaarrada ay degganaayeen gobollada Banaadir iyo Baay. Hase yeeshee, mushaarrada gobollada Hiiraan iyo Gedo ayaa hoos u dhacay 13 boqolkiiba iyo 19 boqolkiiba, sida ay isugu xigaan, ayadoo loo sababaynayo colaadaha sokeeye oo soo noqnoqda iyo degannaanshiyo la'aan jirta, kuwaasoo saameeyey hawlaha ganacsi iyo dhaqdhaqyada suuqyada. Mushaar hawleedka ugu sarreeya ayaa laga helay suuqyada gobolka Gedo (SoSh 154,000) uuna ku xigo gobollada Hiraa (SoSh 113,000) iyo Banaadir (SoSh 102,000); arrintani ayaa waxa loo aanaynayaa hawlaha isdhaafsiiga ganacsi ee xudduudaha (Gedo) iyo xaaladda nabadgelyo ee Muqdisho oo si hagaagtay. Hase ahaatee, qiimaha mushaar hawleedka ayaa ah kuwa ugu hooseeya gobollada Bakol (SoSh 66,000) iyo Jubbada Dhexe (SoSh 67,500), taasoo loo aanaynayo xasillooni la'aanta jirta iyo hawlaha ganacsi oo hooseeya. Dhanka gobollada Dhexe, mushaar hawleedyada ayaa ahaa kuwo deggan una dhexeeya SoSh 85,000-92,000. Dhanka gobollada Waqooyi ee isticmaala SoSh, qiimaha mushaar hawleedyada ayaa si aad ah sare ugu kacay gobollada Bari (69%) iyo Nugaal (32%) kuwaasoo gaaray SoSh 135,000 iyo SoSh 150,000, siday u kala horreeyaan, taasoo o ka dhalatay hoos u dhac tirada dadka shaqo doonka ah ee hawlada dhismaha ka dib tirada dadka hawlahaasi ka shaqeeya ee u hayaama Muqdisho ay kordhay. Degganaan dhanka kharash hawleedka ah ayaa laga soo sheegay gobolka Sanaag (SoSh 120,000) halka waxoogaa hoos u dhac ah (12%) laga soo sheegay gobolka Sool (SoSh 100,000) ayna sababeen colaado goos goos ah iyo degannashiyo la'aan hakad geliyay dhaqdhaqaaqyada suuqyada. Dhanka gobollada Waqooyi ee isticmaala Shilinka Soomaalilaan, mushaar hawleedyada ayaa kordhay xaddi u dhexeeya 7-17 boqolkiiba ee gobolka Awdal, inta bandanna loo aanaynayo dalabka shaqo ee ka imanaya sharikadaha wax dhisa oo kordha intii dhexeysay bilihii 2aad-4aad.

Qiiimaha maciishada ee hoos u dhacayay iyo xasilloonida heerarka mushaar hawleedyada tan iyo bishii 1aad 2012 ayaa kaabay awoodda wax iibsi ee saboolka ku nool magaalooyinka. Tan ayaa laga arkay kororka xaddiga Isweydaarsiga Badeecooyinka (ToT) ka dhexeeya mushaar hawlo-maalmeedka iyo firilayda (massago iyo galley) dalka laga beero ee inta badan gobollada, xaddiga ugu sarreeya oo ah 16-24 kg oo firilay ahna lagu arka gobollada Hiiraan, Banaadir, Baay iyo Gedo ee Koonfurta halka kuwa ugu hooseeya (5-6 kg) lagu arka gobollada Dhexe iyo Waqooyiga isticmaal SoSh (Jaantuska 10). Kala duwanaanshahani ayaa waxa sababay qiimaha firilayda ee gobollada wax-soo-saarka leh ee ka jira Koonfurta ayadoo soo gellidda cunnada gargaarka ee ka timaadda Gurmadka bani'aadmiimo ay korortay. Dhanka gobollada Koonfureed, Isweydaarsiga Badeeco ayaa kordhay heer dhexdhexaad ah oo gaaraya ugu badnaan 10 boqolkiiba, kaasoo laga yaabo inay sababeen qalaanqalka iyo nabadgelyo darrida ka jirta gobolka. Dhanka gobollada Dhexe, xaddiga isku bedelashada badeeco (hawl maalmeed la dhaafsanayo massagada cas) ayaa muujiyay heer degannaasho ilaa waxoogaa hoos u dhac ah oo ay sababeen

Jaantuka 9: Qiimaha KhUD ee Gobollada Bisha5aad 2012 oo la barbar dhigay Bisha 12aad 2011 iyo Bisha 5aad 2011



Jaantuska 10: Taxanaha Awoodda Isweydaarsiga ee Gobollada Bisha 5aad 2012 oo la Barbar dhigay Bisha 12aad 2011 iyo Bisha 5aad 2011



¹¹ Gobollada Sanaag, Sool, Bari, Nugaal iyo Waqooyiga Mudug

¹² Gobollada Awdal, Waqooyi Galbeed, iyo Togdheer

integrated food security analysis

carqalad ku timi dhaqdhaqaaqyada ganacsi ee ka dhasay colaado soo noqnoqda. Marka la eego gobollada Waqooyi, xaddiga badeeco isweydaarsi ayaa kordhay gobollada Bari (33%), Nugaal (50%) iyo Awdal iyo W.Galbeed (25-27%) ayna ugu wacan thay qiimaha massagada oo hoos u dhacay iyo mushaar hawleedyada oo kordhay. Heerar degannaashiyo ilaa kuwo hoos u dhac ah ayaa laga soo sheegay gobollada Sanaag iyo Sool, siday u kala horreeyaan. Natijiyoyin laga helay daraasad dhowdayd oo laga sameeyay Muqdisho (April '12) ayaa muujisay in helitaanka cunnada dadka reer-magaalka iyo barakacayaasha ku dhaqan magaalada ay soo hagaagtay marka la barbar dhigo daraasad taas la mid ahay oo la sameeyay bishii 12aad ee kal hore. Qiimaha maciishadda ee magaalada ayaa hoos u dhacay 20 boqolkiiba ayna sababeen qiimaha cunnada oo hoos u dhacay ka dib soo gelidda cunnada suuqyada ee ka yimid wax-soo-saarka beeraha, Gurmada bani'aadaminimo iyo cunnada laga soo dhoofiyo dibadaha ee soo korortay. Taa waxa sii dheer, isdhaafsiiga ganacsi iyo hawlaha suuqyada oo sii kordhaya ayadoo suuqyo hore u xirnaa dib u furmeen, xawaalladuna ay korortay, dib u dhiska magaalada iyo Gurmada bani'aadaminimo ay kaalin wax ku ool ah ka qaateen horumarkan. Natijadiina, helitaanka shaqo-xirfadeedyada, xawaaladaha iyo hawlaha ganacsiyada yar yar ee dadka reer magaalka ayaa kordhay. Waxyaabaha ka soo baxay daraasaddan ayaa sidoo kale muujinaya in dadka barakacayaasha ee u helay fursado shaqooyinka aan xirfadda ku dhisnayn iyo ganacsiyada yar yar ay kordheen. Natijadiina, isticmaalka cunnada ee dadka deegaanka ah iyo barakacayaasha ayaa hagaagtay intii u dhexeysay bilihii 12aad 2011 iyo 4aad 2012 in kastoo kororka uu ku weynaa dadka degaanka ah (ka kordhay 66% una kordhay 95%) marka loo eego barakacayaasha (ka kordhay 64% una kordhay 72%). Faahfaahinta falanqaynta isbeddelladan ayaa waxa lagu soo bandhigi doonaa xogta FSNAU iyo bah-wadaagteeda oo soo bixi doonta bisha 6aad ee 2012.

Isbeddelada sugnaanta cunno ee dadka ku dhaqan magaalooyinka dalka ayaa si aad ah ugu xirnaan doonta xaddiga wax-soo-saarka beereed ee la filanayo Guga 2012 (bisha 8aad), xaddiga Gurmada bani'aadaminimo iyo xaaladaha nabadgelyo. Wax-soo-saarka beeraha ee meelo ka mid ah dalka oo lagu qiyaasay inuu ka hoos mari doono heerka celceliska (dhexdhexaad) iyo colaadaha oo uu muuqda inay ku fidayaan gobollada koonfurta ayaa waxay saamay ku yeelan karan hawlaha iyo isdhaafsiiga ganacsi iyo qiimaha cunnada ayna sababi karayaan barakac hor leh. Hase ahaatee, saamaynahani kor ku xusan ayaa u muuqda inay dhantaalmi doonaan Gurmada bani'aadaminimo oo sii socda, waa haddii fursad loo helo in la gaaro goobaha ay ka jiraan nabadgelyo darrida marka loo eego kal hore. FSNAU ayaa la socon doonta arrimahan iyo saamaynta ay ku yeelan karaan xaaladda sugnaanta cunno ee dadka ku dhaqan magaalooyinka.

Reer Miyiga

Gobollada Koonfureed

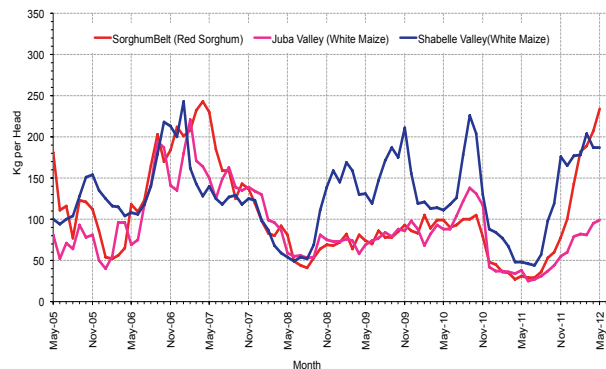
Qiyaas ahaan 900,000 qof ee Koonfurta ayaa ku jira ama sugan xaalad cunto xumi baahsan oo ah heer daran ama Gurmada ka dib xilligii Deyrta 2011/12. Tani waxay muujisay in si wax-ku-oolnima leh ay ugu soo dhacdo (47%) heerkii ay joogtay xilligii Gu'ga 2011; koboca xaaladda sugnaanta cuntada ee deegaanada reer miyiga ee gobollada koonfureed awgeed, taas oo loo aaneynayo ama sababeynayo saameyntii xilligii wanaagsanaa ee Deyrta iyo korodhka wax qabadka gargaarka bani'aadaminimo oo dhinacyo badan leh. Saadaasha wax-soo-saarka xilliga Gu'ga waxa la filayaa in uu ka hooseeyo intii caadiga ahayd, taas oo saameyn ku yeelanaysa xaaladda sugnaanta cuntada, gaar ahaan hab-nololeedka beero-xoolo dhaqatada.

Dhulka lagu tabcay firileyda xilligan ayaa ah kuwo dhexdhexaad ah dhammaan hab-nololeedyada, taas oo lagu sababeynayo qaybinta abuurka, bixinta saacado-cagaf, dayactirka keliyada iyo waraha iyo waliba ilaalinta qararka webiyada. Ha yeeshee, saameynta roobabka liita oo ay weheliyaan cayayaanka wax yeelleeyay dalagyada beeraha (Baay, Bakool, Gedo iyo qaybo ka tirsan Jubbada Dhexe, Jubbada Hoose, Hiiraan iyo Shabeellooyinka) waxay yareeyeen dalagyada taabagaley, waxana kaloo ay sababeen in dhawr jeer abuur-naq ah la sameeyo. Saameynta waxyeello waxay ku xooggan tahay inta badan deegaannada caanka ku ah wax-soo-saarka masagada ee Gedo, Bakool, Baay iyo Hiiraan, iyo waliba Jubbada Dhexe (Saakow/Salagle). Ha yeeshee, waxa la saadaalinayaa in uu wanaagsanaado wax-soo-saarka masagada ee qaybo ka mid ah Wanlaweyn (Shabeellaha Hoose) iyo Jowhar iyo Balcad (Shabeellaha Dhexe) iyo galleyda ay beeraan hab-nololeedyada jiinka webiyada. Intaa waxa raaca, roobabka Xagaayada la filanayo (bilaha 6aad-8aad) ay yihiin qaar dhexdhexaad ah ama ka sarreeya dhexdhexaadnimada, taas oo keeni karta wax-soo-saar firiley ah oo laga helo gobollada Jubbooyinka iyo Shabeellooyinka.



Galley uu Waxyeelleeyay Dhuun Qabad. Buulo Burte, Hiiraan, FSNAU, 6aad, 2012

Jaantuska 11: Taxanaha Awoodda Is-weydaarsiga Badarka iyo Ri'da daabaxa ah ee Heer Gobol



¹³ Tirada qoysaska ee hela xawaaladda ayaa laba jibaarmay (min 12% to 24%) inii u dhexeysay Bishii 12aad 2011 iyo Bishii 4aad 2012 (Kormeerkii reer-magaalka iyo barakacayaasha Muqdisho, Bishii 4aad 2012)

¹⁴ Cunto cunist waxaa lagu qiyaasaa "Darajada Cunto Cunist" kaasoo ah darajo lagu xisaabo iyadoo la isticmaalayo inta jeer uu qoyska cuno noocyo kala duwan oo cunto ah 7 maalmood ee ka horreysay kormeerka

Inkasta oo ay qoysaska ladan iyo kuwa dhexdhexaadka ahi haystaan keyd badar ah oo ku filan kaas oo ka soo jeeda wax-soo-saarkii *Deyrta* 2011/12, keydka badarka ee qoysaska danyarta ahi ayaa waxa uu ku filan yahay illaa bilaha 6aad-7aad, 2012 sida deegaanada aad u soo saara masagada ee Baay, Shabeellooyinka, iyo deegaanka jiinka webiga ee Hiiraan, qaybo ka tirsan hab-nololeedka beero-xoolo dhaqatada Shabeellooyinka (Wanlaweyn iyo Balcad) iyo deegaannada Saakow (Jubbada Dhexe). Keydka badarka ee Jilib (Jubbada Dhexe) waxa uu dhammaanaya bisha 6aad, halka keydka badarka ee Jammaame (Jubbada Hoose) uu ku filan yahay illaa bisha 7aad; wax-soo-saarkii la goostay bilihii 3aad-4aad ee 2012 awgeed.



Dalag Masago oo Liita – la Abuurey Horaantii Bishii 5aad. Tuulada Tugar Hoosle, Diinsoor; Baay, FSNAU, 5aad, 2012.

Kheyraadka daaq ayaa hagaagay; waxa kale oo buuxsamey ama qayb ka mid ah waraha waaweyn, waraha dabiiciga ah, iyo waraha iyo berkedaha gaarka loo leeyahay. Hase yeeshee, hayaan xoolaad oo ka imanaya deegaannada roob yarida leh kuna jiheysan Shabeellaha Hoose iyo Jubbooyinka ayaa la soo sheegay. Waxa la filayaa in xaaladda daaqu uu hagaago gaar ahaan deexda Shabeellooyinka iyo Jubbooyinka marka ay bilaabanto roobabka *Xagaayada* ee la rajeynayo. Hadda, xaaladda jidh ahaaneed ee meesiyada kala duwan ee xoolaha waxa ku sugan yihiin heer dhexdhexaad ah ama ka fiican (halbeega PET 3-4). Waxa la filayaa in lo'da ku sugan Koonfurta dhasho xilliga *Xagaaga*, halka uu geelu ka dhali doono *Deyrta* soo socota. Tani waxay hagaajin doontaa helitaanka iyo oolitaanka caanaha ee gobolladaas, halka ay hadda ka jirto caano yari taas oo loo aaneynayo heerka dhalmada lo'da iyo geela oo yaraa xilliyadii *Deyrtii* iyo *Jilaalkii* la soo dhaafay. Korodhka tirada ariga ayaa ka jira inta badan hab-nololeedyada Koonfurta laga soo bilaabo *Jilaalkii* la soo dhaafay ama tegay. Sidoo kale, waxa la filayaa inay kordhaan tirada lo'da iyo geela heer qoys inta u dhexeysa xilliyada *Xagaaga* 2012 iyo *Deyrta* 2012/13.

Waxa hoos-u-dhacay qiimaha firileyda laga soo bilaabo bishii 1aad, halka la dareemay kor-u-kac yar qiimaha firileyda bishii 4aad gaar ahaan gobollada Shabeellooyinka, Baay iyo Gedo. Liidashada roobabka *Gu'ga* ee hab-nololeedka beero-xoolo dhaqata waxay saameyn ku yeelatay fursadihii hawlaha beeraha, taas oo keentay hoos-u-dhac ku yimid heerka mushqaayada ama tacab goosiga maalinlaha ah. Tusaale ahaan, heerka mushqaayada maalinii ee gobolka Baay ee bisha 5aad hoos ayay u dhacday (12%) marka la barbardhigo bishii ka horeysay (4aad) iyo 31 boqolkiiba marka la barbardhigo bishii 12aad, 2011. Haddaba hab-nololeedka beero-xoolo dhaqatada Shabeellooyinka, heerka mushqaayadu waxa uu muujiyey kor-u-kac; sidaas si la mid ahna waxa lagu arkey hab-nololeedka jiinka webiga, taas oo loo aaneynayo hawlaha beeraha ee geed midhoodka, khudaarta, iwm, ee ka jira deegaanadaas. Si kastaba ha ahaatee, wax-is-weydaarsiga ama isku-bedelashada tacab goosiga iyo badarka ayaa soo hagaagayay laga soo bilaabo bishii 12aad, 2011; hoos-u-dhaca qiimaha firileyda awgeed. Hadda, awood is-weydaarsiga waxa uu si wax-ku-oolnimo leh uga sarreeyaa marka la barbardhigo heerarkii ugu hooseeyey ee sanad ka hor, gaar ahaan gobolka Baay (23kg masago ah/maalin goosi) iyo Gedo (21kg masago/maalin goosi).

Qiimaha xooluhu way kordheen inta badan suuqyada Koonfurta, taas oo loo aaneynayo baahida jirta awgeed (dhoofka xoolaha, dabaax iyo dhaqasho), cayilka xoolaha iyo yaraanta tirada xoolaha suuqyada la keenayo raadkii abaarihii hore awgeed. Qiimaha ri'yaha daabaxa ah aad ayuu u sareeyaa bisha 5aad, 2012 marka la barbardhigo sannad ka hor (Shabeellooyinka - 31-36%; Jubbooyinka -31-38%; Hiiraan - 84%; Gedo – 82%, Bakool - 130% iyo Baay – 196%). Sidoo kale, qiimaha ri'yaha daabaxa ah wax yar ama dhexdhexaad ah ayuu ka sareeyaa heerkii uu ahaa bishii 12aad, 2011 ee gobollada Shabeellooyinka (9%), Jubbooyinka (9%), Baay (29%), Bakool (23%), Hiiraan (16%) iyo Gedo (21%). Si la mid ah, taxane sanadeedka qiimaha lo'da ayaa lagu argay dhammaan gobollada koonfureed, kuwaas oo hadda muujiyey qiime nagi ama kor-u-kac yar sannadkan. Korodh iyo hagaag awoodda is-weydaarsiga ri'yaha iyo badarka ayaa lagu soo warbixiyey dhammaan gobollada koonfureed. Sidoo kale, awoodda is-weydaarsiga ri'yaha iyo badarka waxa ka muuqda koboc wax-ku-oolnimo leh marka la barbar dhigo sannad ka hor, sida ku cad shaxda hoose ku xusan.

Shaxda 2: Awoodda Is-weydaarsiga Ri'da dabaaxa ah iyo Masgada – Kg/Ri'dii

Gobolka	Bisha 5aad, 2012	Bisha 12aad, 2011	Bisha 5aad, 2011
Masago Guduud			
Baay	468	131	27
Bakool	213	92	24
Gedo	173	89	31
Masago Cad			
Hiiraan	207	109	30
Galley cad			
Shabelle	202	176	53
Jubba	99	60	38

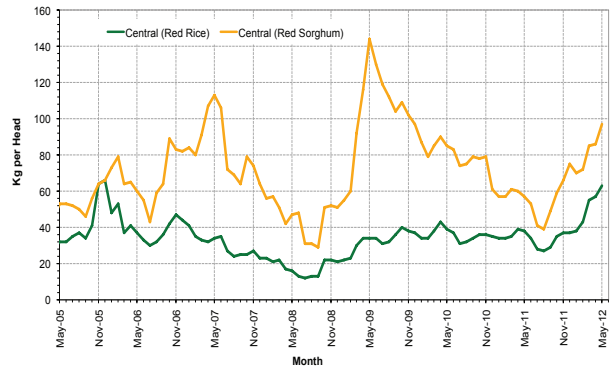
GOBOLLADA BARTAMAHA

Deyrtii 2011/12 ka dib, xaaladda sugnaanta cuntada ayaa Guud ahaan soo wanaagsanaatay dhammaan hab-nololeedyada uguna wacnayd waxtarkii wax-ku-oolka ahaa ee xilliga Deyrta. Balse, in lagu qiyaasay 150,000 oo qof oo reer-miyi ah ayaa weli ku sugan wejiyo **Dhibaato iyo Gurmud deg-deg** ah ka dib dhibaatooyinkii kasoo gaaray xilli roobaad xumadii la soo dhaafay. *Roobabkii Guga* 2012 ayaa si dhexdhexaad ah u hagaajiyay daaqa iyo biyaha, fududeeyayna biyo yaridii ba'nayd iyo biyo dhaamiskii ka socday qaybo ka mid ah Hawdka iyo Cadduunka. Balse, hayaanka dhulka roob yarida ku dhacday ee xoolo-dhaqatada Deexda, meelo ka mid ah Caduunka iyo Digir Tacbatada ay u hayaamayaan Hawdka oo daaqu dhexdhexaad yahay ayaa lagu soo warbixiyay, taasoo laga yaabo inay xaalul keento. Waxaa lagu soo warbixiyay in naaxsanaanta xoolaha ee dhammaan hab-nololeedyada ay dhexdhexaad tahay (darajada PET 3-4). Laakiin, xoolaha irmaan ee Deexda iyo qaybo ka mid ah Caduunka ayaa la filayaa inay sii weydoobaan. Heerka dhalmada ariga oo u dhexeeya heer hoose iyo dhexdhexaad iyo dhalmada geela oo hooseysa ayaa lagu arkay dhammaan hab-nololeedyada. Lixda bilood ee socota, ayaa la filayaa dhalmada ariga inay hooseeyso madaama rimayga xoolaha uu hadda hooseeyo. Caano yarida geela ayaa lagu soo warbixinayaa uguna wacan tahay heerka dhalmada geela ee hooseeyay xilligii Deyrta. taasoo keentay in Bishii 5aad 2012 uu sicirka caanaha geela kordho (13%) marka la barbar dhigo Bishii 12aad 2011 iyo 23 boqolkiiba marka la barbar dhigo Bishii 5aad 2011. *Gugan*, wax soosaarka digirta ayaa la filayaa inay caadiga ka hoos marto ka dib markii ay dhacday roob la'aan muddo ah, xilli roobaadka oo xumaa cayoyaanna uu cunay. Waxay tani ku keeni doontaa dhibaato qoysaska saboolka ah ee Digir Tacbatada oo horayna u dhamaystay sahaydoodii xilligii Jiilaalka, oo haddana ku nool waxay suuqa kasoo iibsadaan (Lacagtooda iyo amaah) iyo sadaqo oo cunto ah ee loo baahanyahay (Jaantuska 12).



Hayaan ka yimid koonfurta Wisil una socda Xero-dhagahley, Odoroska Guga, Bisha 6aad 2012, Hobyu,

Jaantuska 12: Taxanaha Awoodda Isweydaarsiga ee Gobollada (Badarka iyo Riyaha)



Bishii 5aad 2012, sicirka riyaha dabaaxa ah ayaa kordhay 22-36 boqolkiiba dhammaan hab-nololeedyada marka la barbar dhigo herarkooda Bishii 12aad 2011. Waxaa middani u sabab ah naaxsanaanta dhexdhexaadka ah ee xoolaha, hoos u dhaca xoolaha imanaya suuqa ooy ugu wacan tahay xoolo yarida saboolka ee dhammaan hab-nololeedyada iyo bahida xoolaha oo korortay ka dib ganacsatada xoolaha oo u urursanaysa bisha Ramadaan (Bisha 7aad-8aad) ee inagu soo aaddan. Bilihii u dhexeeyay 1aad-5aad 2012, bariiska iyo masagada Guduudan ayaa hoos u dhacayay (25% iyo 3%, say isgu xigaan) waxaana ugu wacan sahayda firidda dalka ee Deyrtii iyo tii xilliga ka dib martay ee Koonfurta ee suuqa taalay oo badatay, agabka Dekedda Muqdisho ka soo degaya oo kordhay, xoogsiga Shilinka Somaaliga oo raqiisiiyay alaabta soo degeysa iyo wadajirka isbiirsaday ee taageerada gargaarka ee socota. Isbarbar dhigga sanadlaha ah ayaa muujinaya sicirka firida ee Bartamaha oo hoos u dhacay (bariiska-30% iyo masagada Guduudan-33%). Awoodda Isweydaarsiga rida dabaaxa ah iyo bariiska ayaa si weyn u kordhay suuqyada gobollada Bartamaha, muddadii u dhexeysay Bishii 1aad-5aad 2012 uguna wacnayd sicirka rida oo kordhay iyo sicirka bariiska oo dhacay (Jaantuska 12). Balse, dhulka aan xaaladdooda degganayn sida Dhuusamareeb, kororka Awoodda Isweydaarsiga ayaa marka la eego hooseeyay (30%) uguna wacnayd sahayda suuqa oo khalkhal badan galay. Isbarbar dhigga sanadlaha ah ayaa muujinaya koror 66 boqolkiiba ah ayna ugu wacan tahay sicirka xoolaha oo ku kordhay dhammaan suuqyada Bartamaha ku yaalla (Shaxda 3).

Shaxda 3: Nidaamka Awwod Isweydaarsiga NAI Rida Dabaaxa iyo Masagada Guduudan - Kg/Neef

Gobolka	Awoodda Is-weydaarsiga Ri'da dabaaxa ah iyo Masagada – Kg/Ri'dii		
	Bishii 5aad 2012	Bisha 12aad 2011	Bisha 5aad 2011
Koonfurta Mudug	115	92	70
Galgaduud	87	63	48
Gobolka	Awoodda Is-weydaarsiga Ri'da dabaaxa ah iyo Bariiska - Kg/Head		
	Bishii 5aad 2012	Bisha 12aad 2011	Bisha 5aad 2011
Koonfurta Mudug	83	39	33
Galgaduud	53	36	37

GOBOLLADA WAQOYI

Xilligii Deyrta 2011/12 ka dib, 140,000 qof ayaa loo aqoonsaday inay ku sugan yihiin xaalad sugnaan la'aanta cuntada ee waqtiga gaaban, oo kala ah sugnaan la'aanta cuntada ee **Ba'an** iyo tan **Gurmadka Bani'aaddminimo** taasoo hadda tilmaamaysa inay ugu wacan tahay xilligii Gu'gii 2011. Xilli roobaadka Guga 2012, inta badan, Gobollada Waqooyi waxaa loo nisbeyn karaa inuu yahay mid deggen oo dhexdhexaad ah, maxaa yeelay xaaladda daaqsinta iyo biyuhuba waa kordheen oo wanaagsanaadeen, iyadoo uu soo afjarmay biyo dhaamiskii ka socday deegaanadii ay roob yaridu horay u taabatay sida Dooxada Nugaal, baro ka mid ah Oogada Sool iyo Dhulka buuraleyda ee Golis. Hase yeeshee, dhul xeebeedka loo yaqaan Guban ee gobollada Awdal iyo Waqooyi Galbeed waa ka gaar, iyagoo horay u seegay roobabkii Xayska ee di'i jiray Bilaha 12aad iyo 2aad, haddana gebi ahaan uusan haleelin roobkii Guga; taasoo o ka dhigaysa saddex xilli oo isxiga oo roob la'aan ah. Waxaase la soo sheegay in xoolo dhaqato badan ay u hayaameen dhinaca rooban ee buuraha Golis ee u dhow.

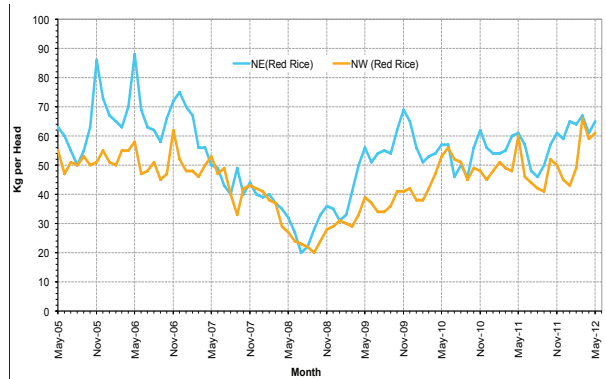


Daq iyo riyo naaxsanaantooda dhexdhexaad ah, Hawd, gobolka Tog-dheer, FSNAU, Bisha 5aad 2012

Intaa waxaa dheer, in sidoo kale roobka Guga uu aad u xumaa dhanka Deexda Iskushuban & Caluula, iyo goobo yar oo ku yaalla Soolka, Nugaasha iyo Goliska Gobolka Sanaag. Marka laga reebo hab-nololeedka xeebleyda Guban, dhamaan inta kale geediga xooluhu waa mid caadi ah oo ku saleysan danaysi ka dib markii uu wanaagsanaaday xaaladaha dhul daaqsimeedka, sida xogta la helay tilmaamayso.

Xaaladda dhaqnaanta xoolaha waxay u dhaxeeyaa dhexdhexaad amaba ka sii fiican inta badan hab-nololeedyada dalka kolka laga reebo hab-nololeedka xeebaleyda Gubanka kaasoo laga soo sheegay in dhaqnaanta xooluhu uu ka hooseeyo heerkaa dhexdhexaadka ahaa, dhalidda riyhu ayaa waxaa lagu tilmaamay mid u dhaxeeya heerka qiyaasta dhexe iyo kan hoose, halka iduhu yihiin mid u dhaxeeya qiyaasta dhexe iyo midda fiican. Dhalmada Geela ayaa billaabatay Bisha 6aad 2012 inta badan hab-noleedyada dalka, waxaana la filayaa inuu sii socon doono ilaa Bisha 7aad. Manfaca caanaha geela ayaa aad u hooseeya iyadoo ay ugu wacan tahay dhalitaankii geela oo aad u yaraa xilligii Deyrta 2011/12. Dhanka kale caanaha riyuhu waa mid dhexdhexaad ah marka laga reebo goobihii ay riyuhu ku dhaleen xilligii Jiilaalka. Si kastaba ha haatee wax soo saarka caanaha geela ayaa la filayaa inuu kordho saddexda bilood ee foodda nagu soo haysa (laga bilaabo Bisha 7aad 2012), gaar ahaan hab nololeedyada Hawdka, Cadduunka, Buuraleyda Golis iyo Dooxada Karkaar/Dharoor. Bishii 5aad 2012 sicirka caanaha geela ayaa kordhay inta u dhaxeysa (11-14%), taasina waxay caddaynaysaa in oolitaanka ama helitanka caanaha geela uu yar yahay.

Jaantuska 13: Taxanaha Nidaamka Awoodda Isweydaarsiga gobollada (Badarka iyo Rida)



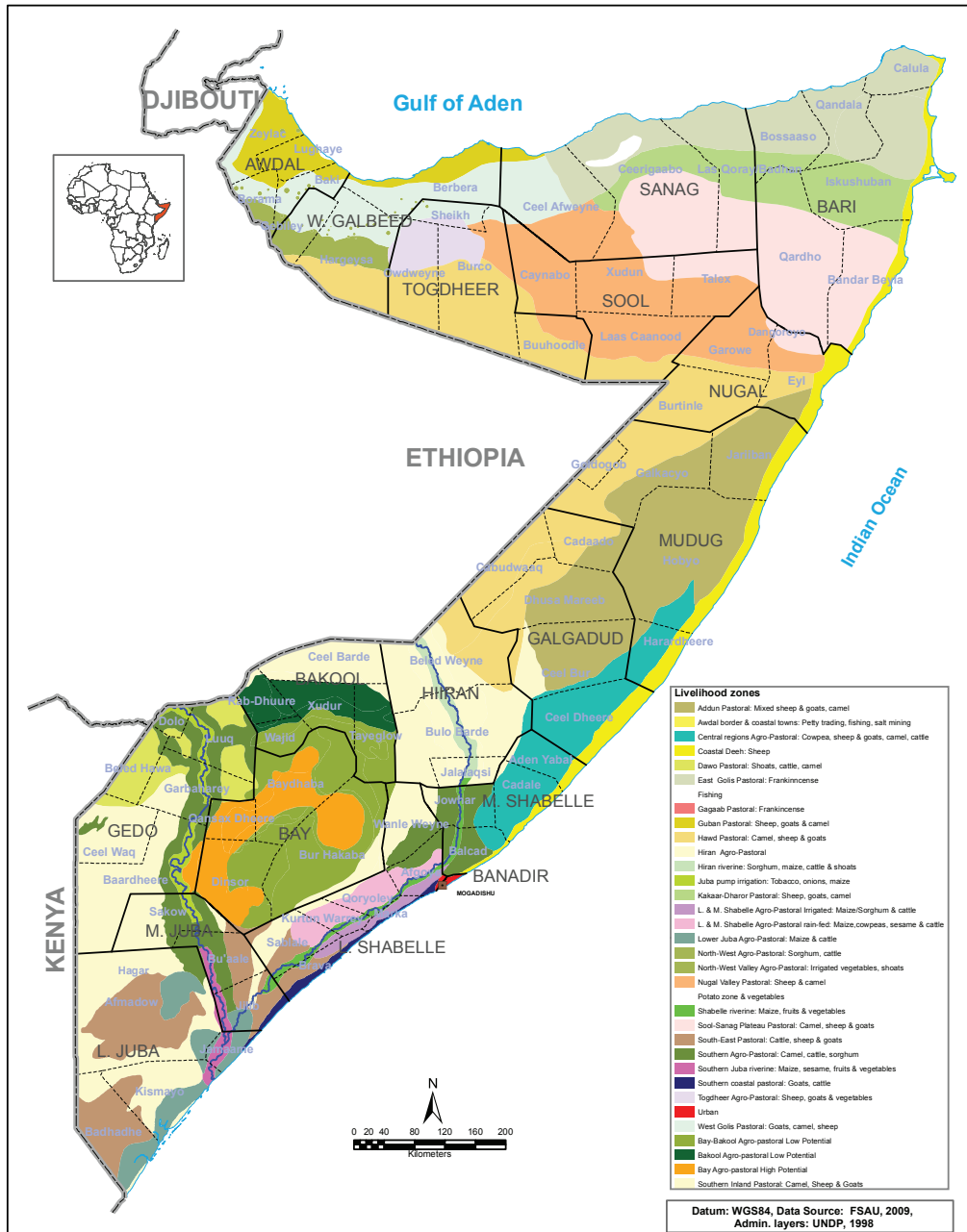
Maadaama uu wanaagsanaatay dhaqnaanta xoolaha isla markaana la Gudagalay bisha Ramadaan oo ah goorta suuq geynta xooluhu ay sare u kici jireen, ayaa durba waxaa kor u kacay qiimaha neefka ariga ee dabaaxa ah. Gobollada Waqooyi Galbeed waxaa ku kordhay 29% halka Waqooyi Barina 13% uu ku saa'iday, intii u dhaxaysay Bilaha 1aad ilaa 5aad 2012. Dhanka isbarbar dhigidda sanadaha waxay muujinaysaa koror macquul ah oo gaaraya 13% gaar ahaan Waqooyi Galbeed laakiinse gobollada Waqooyi Bari waxaa ka muuqda koror aan sidaa u buurnayn oo ah 5%. Kororka sicirka ariga dabaaxa ah ayaa lagu nisbeyn karaa rabitaanka sare ee ka jira suuqyada xoolaha ee ku tiirsan/xiriirkana la leh dekedda Berbera.

Dhanka kale, sicirka masaggada Guduudan/cad ayaa waxa uu hoos u dhacay 10-15 boqolkiiba dhamaan suuqyada gobollada Waqooyiga. Sidaa si la mid ah ayaa ka muuqda sicirka bariiska ee Waqooyi Galbeed halka Waqooyi Bari uu ka ladifanaa/xasiloonaa (3%). Hoos u dhaca ku yimid ascaarta badarka waxay horseeday inuu wanaagsanaado saamiga isku beddelashada badarka iyo ariga dabaaxa ah sida laga soo minguuriyay gobolka Waqooyiga, kaasoo u dhigma inta u dhaxeysa 67 kiilo ilaa 76 kiilo bariis/neefkiiba ama 65 kiilo ilaa 108 kiilo hadhuudh/ meseggo neefkiiba, waana qiyaasta ay u bahan yihiin qoys reer Guuraa ahi muddo hal bil ah. Hase yeeshee, hab-nololeedka Xeebaha Deexda ee Iskushuban, Bandar Beyla iyo Caluula ayaa awooda wax iibsiga dadweynaha yahay mid hooseeye (53 kiilo / neefkiiba) marka loo eego hab-nololeedyada kale ee ka durugsan xeebaha (Jaantuuska 13aad).

Dhaqdhaqaaqa dhaqaalaha ee socday xilliga Guga waxaa ka mid ahaa kalluumeysiga iyo manfaca xijiga (baydi iyo beeyo). Wax soo saarka xijiga waa uu wanaagsanaaday ka dib markii roobab fiican ay ka da'een bariga buuraleyda Golis ee Gobolka Bari laakiinse manfacii laga heli jiray Kalluumeysiga ayaa hoos u dhacay. Sababta waxay tahay bad xirankii Xagaaga oo ku soo beegmay isla goortii dib loo furay suuq-geyntii kalluunka ee Yemen, kaasoo muddo u xannibnaa/xidhnaa (Bisha 1aad ilaa Bisha 4aad) colaadda sokeeye ee ka jirtay dalka adweed; waxayna dhabar jab ku noqotay dhaqaalihii laga heli jiray kalluumeysiga. Hase yeeshee xilliga u soo horreeya ee kor u kaca kalluumeysiga la filayo ayaa ah Bisha 10aad 2012 ilaa Bisha 2aad 2013.

¹⁵ Waa xilli roobadka kaliya ee hab-nololeedkani helo

HAB-NOLOLEEDYADA SOOMAALIYA



FSNAU - Warbixinta Kooban ee Sugnaanta Cuntada iyo Nafaqada - Bisha 6aad, 2012

Dabacaadihii iyo qoraalladii la shaaciyay ee u dambeeyay iyo kuwa soo socda

FSNAU Bisha 5aad-Bisha 6aad Xogta Dhamaystiran ee Nafaqada, Bisha 6aad 2012 (Soo-socotaa)

FSNAU Bisha 5aad Xogta Cimilada oo dhamaystiran, Bisha 6aad 2012

FSNAU Bisha 5aad Xogta Suuqa oo Dhamaystiran, Bisha 6aad 2012

FSNAU Xogwarranka Gundhigga ee Reer-magaalka Garoowe, Bisha 5aad 2012

FSNAU Xogwarranka Taxanaha Farsamo ee Deyr 2011/12 ka dib, Xaaladda Nafaqada, Bisha 3aad 2012

FSNAU Xogwarranka Taxanaha Farsamo ee Deyr 2011/12 ka dib Falanqaynta Sugnaanta Cuntada, Bisha 3aad 2012

Ogow: Daabacaadahan iyo qoraalladan sare ku xusan waxaad ka heli kartaa FSNAU shabakadeeda: www.fsnau.org

Technical and Managerial Support



Funding Agencies

